

## E-Mail versenden

### Sendung ausführen



- 1 Wenn das Display dunkel ist, muss das Gerät zuerst in den Bereitschaftszustand wechseln. Drücken Sie hierzu die Taste **ENERGIESPAREN**.
- 2 Legen Sie Ihre Dokumente auf das Vorlagenglas oder in den Vorlageneinzug.
- 3 Tippen Sie auf der Startseite auf das Symbol **SENDEN**.
- 4 Wählen Sie den Empfänger aus.

#### Aus dem Adressbuch:

Tippen Sie auf das **ADRESSBUCH-SYMBOL** im Feld der Zieleingabe. Aktivieren Sie den Kontrollkasten links, um ein Ziel aus der Liste zu wählen. Tippen Sie auf **Q**, um ein Ziel zu suchen. Geben Sie den zu suchenden Namen ein. Bestätigen Sie mit **OK**.

Eine detaillierte Suche ist über die Taste **FILTERN** möglich.

Wiederholen Sie die Schritte zum Senden an mehrere Empfänger.

#### Eingabe einer E-Mail-Adresse:

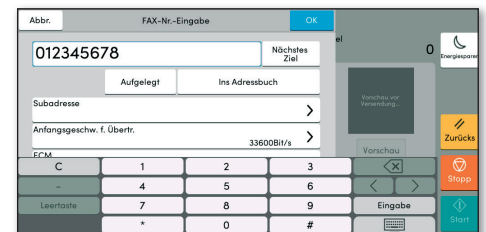
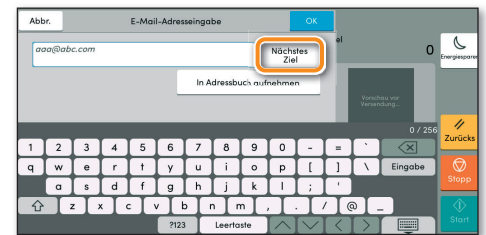
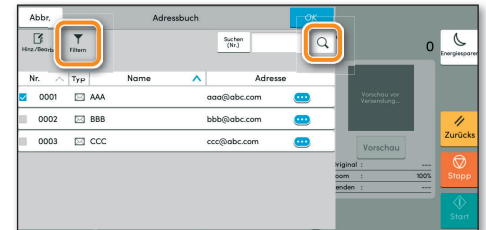
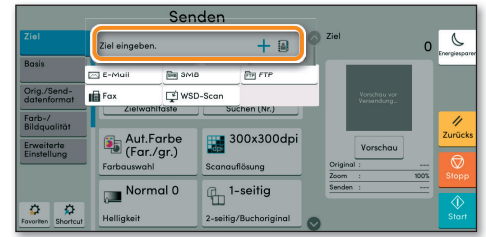
Tippen Sie auf das weiße Feld **ZIEL EINGEBEN** oder das **+** Symbol. Bestätigen Sie die Auswahl **E-MAIL**. Geben Sie die E-Mail-Adresse über die angezeigte Tastatur ein. Bestätigen Sie mit **OK**.

Zum Senden an mehrere Empfänger tippen Sie auf **NÄCHSTES ZIEL**.

#### Eingabe einer Faxnummer:

Tippen Sie auf das weiße Feld **ZIEL EINGEBEN** oder das **+** Symbol. Bestätigen Sie die Auswahl **FAX**. Geben Sie die Faxnummer ein. Bestätigen Sie mit **OK**.

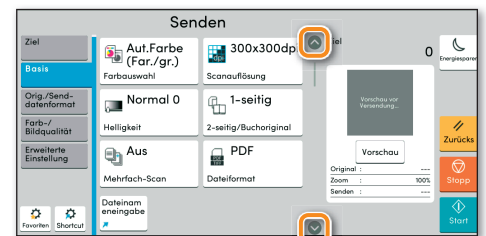
- 5 Lösen Sie die Sendung mit der Taste **START** aus.



### Scanart wählen



- 1 Tippen Sie auf der Startseite auf das Symbol **SENDEN**.
- 2 Tippen Sie auf **BASIS**. Nehmen Sie Ihre Einstellungen vor.
- 3 Tippen Sie auf Pfeil runter , um weitere Einstellungen anzuzeigen.
- 4 Nehmen Sie die gewünschten Einstellungen vor, indem Sie das entsprechende Menü öffnen.
- 5 Bestätigen Sie mit **OK**.



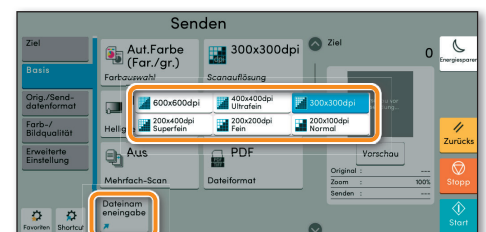
### Weitere Einstellungen

- 1 Tippen Sie auf der Startseite auf das Symbol **SENDEN**.
- 2 Tippen Sie auf **BASIS**.

Öffnen und ändern Sie eine Einstellung Ihrer Wahl. Bestätigen Sie mit **OK**.

Zur Eingabe eines Dateinamens tippen Sie auf **ERWEITERTE EINSTELLUNG**. Tippen Sie auf **DATEINAMENEINGABE** und ändern Sie den Dateinamen. Bestätigen Sie mit **OK**.

- 3 Tippen Sie auf **ZIEL**, um zum Hauptmenü zurückzukehren.



## Sendung löschen




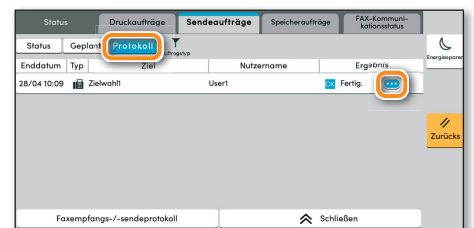
- Werden die Vorlagen noch eingezogen, drücken Sie die Taste **STOPP**.
- 1 Drücken Sie die Taste **STATUS/DRUCKABBR..**
  - 2 Tippen Sie auf **SENDEAUFTRÄGE**.
  - 3 Wählen Sie die Sendung aus, die abgebrochen werden soll, indem Sie die Sendung antippen. Tippen Sie auf **ABBRECHEN**.
  - 4 Bestätigen Sie mit **JA**.
- Die Sendung wird abgebrochen.



## Sendergebnis prüfen



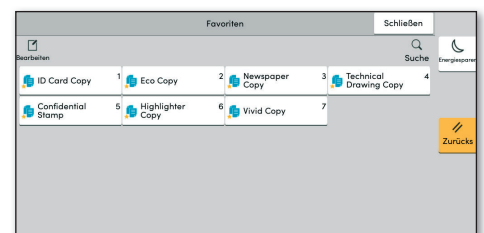
- 1 Drücken Sie die Taste **STATUS/DRUCKABBR..**
- 2 Tippen Sie auf **SENDEAUFTRÄGE**. Danach tippen Sie auf **PROTOKOLL**.
- 3 Das Ergebnis wird angezeigt.
- 4 Weitere Details zur Sendung erhalten Sie, wenn Sie auf  drücken.



## Favoriten aufrufen



- 1 Tippen Sie auf der Startseite auf das Symbol **FAVORITEN**.
- 2 Wählen sie einen Favoriten aus.
- 3 Nehmen Sie die Einstellungen wie gewünscht vor.
- 4 Bestätigen Sie die Einstellungen durch **SCHLIESSEN**.



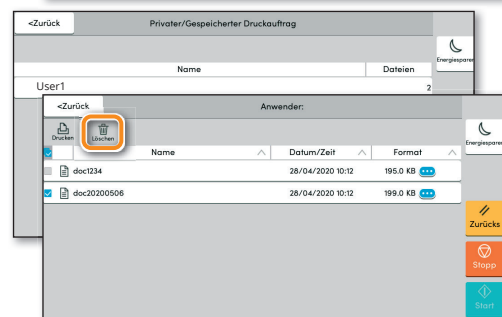
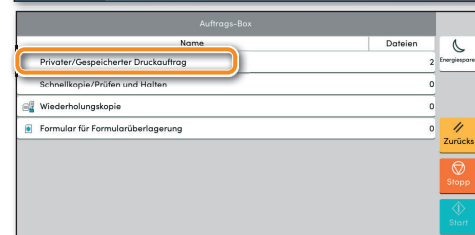
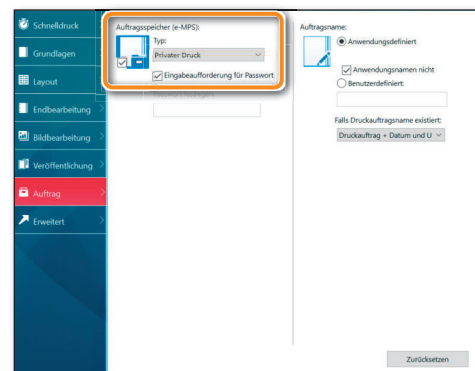
### Privater Druck



**Hinweis:** Für PIN-Druck muss im Reiter **AUFTRAG** im Druckertreiber die Funktion **PRIVATER DRUCK** aktiviert und eine 4-stellige PIN eingetragen werden. Im Feld **BENUTZERDEFINIERT** können Sie auch direkt Ihren Benutzernamen eintragen.

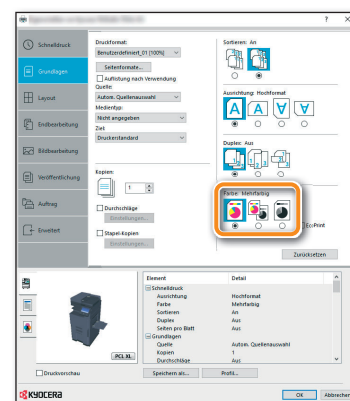
- 1 Tippen Sie auf der Startseite auf das Symbol **AUFTRAGS-BOX**.
- 2 Wählen Sie **PRIVATER/GESPEICHERTER DRUCKAUFTRAG**.
- 3 Wählen Sie den Benutzer des privaten Drucks aus.
- 4 Wählen Sie das zu druckende Dokument aus der Liste aus. Wurde das Dokument durch ein Passwort geschützt, geben Sie die PIN über die **ZIFFERNTASTATUR** ein.
- 5 Tippen Sie auf **DRUCKEN**, um den Ausdruck zu starten.

**Hinweis:** Durch Tippen auf kann der Auftrag gelöscht werden.



### Farbeinstellungen

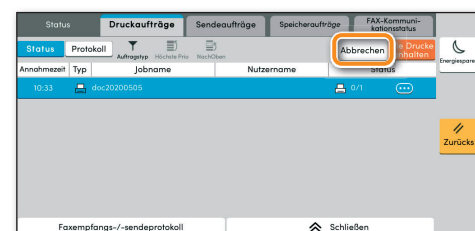
- 1 Öffnen Sie das Menü **DRUCKEN** der Anwendung und klicken Sie auf das Feld **EIGENSCHAFTEN**.
- 2 Wählen Sie die Karteikarte **GRUNDLAGEN**.
- 3 Wählen Sie **MEHRFARBIG, AUTO. FARBE** oder **SCHWARZ**.
- 4 Benutzen Sie die Karteikarte **BILDBEARBEITUNG**, um die Druckeinstellung je nach zu druckender Vorlage auszuwählen. Die Standardeinstellung lautet **DRUCKER-EINSTELLUNGEN**. Einstellungsvarianten sind: **TEXT UND GRAFIKEN, TEXT UND FOTOS, LEBENDIGE FARBEN, VERÖFFENTLICHUNGEN, STRICHZEICHNUNGEN, BENUTZERTABELLE** oder **ERWEITERT**.
- 5 Bestätigen Sie mit **OK**.



### Druckauftrag löschen



- 1 Drücken Sie die Taste **STATUS/DRUCKABBR.**
  - 2 Tippen Sie auf **DRUCKAUFTRÄGE**.
  - 3 Wählen Sie den zu löschenden Druckauftrag aus und tippen Sie auf **ABBRECHEN**.
  - 4 Bestätigen Sie mit **JA**.
- Der Druckauftrag wird gelöscht.

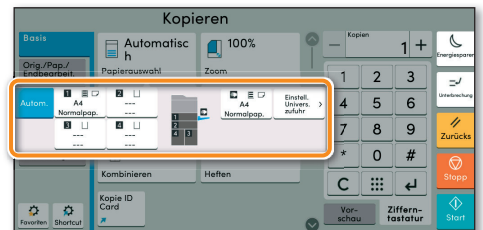
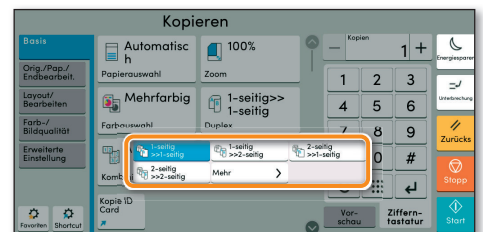
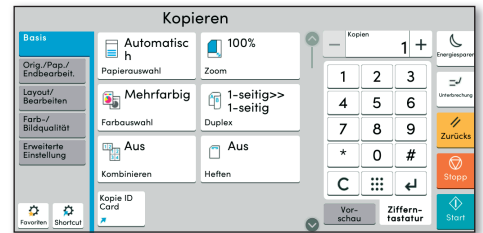


# Kopieren

## Kopie vorbereiten



- 1 Wenn das Display dunkel ist, muss das Gerät zuerst in den Bereitschaftszustand wechseln. Drücken Sie hierzu die Taste **ENERGIESPAREN**.
- 2 Legen Sie Ihre Dokumente auf das Vorlagenglas oder in den Vorlageneinzug.
- 3 Tippen Sie auf der Startseite auf das Symbol **KOPIEREN**.
- 4 Tippen Sie auf **FARBAUSWAHL**, um den gewünschten Kopiermodus auszuwählen.
- 5 Geben Sie über die **ZIFFERTASTATUR** die gewünschte Anzahl der Kopien ein.



## Optionale Einstellungen

### Duplex:

Tippen Sie auf die Taste **DUPLEX** auf der Berührungsanzeige und wählen Sie die gewünschte Duplexart.

### Papierzufuhr wählen:

Tippen Sie auf die Taste **PAPIERAUSWAHL** auf der Berührungsanzeige. Wählen Sie das gewünschte Papierformat. Für spezielle Formate oder Medientypen benutzen Sie die **UNIVERSALZUFUHR**. Stellen Sie sicher, dass die Einstellungen der Universalzufuhr korrekt sind.

Bestätigen Sie Ihre Eingabe mit **OK**.

### Heften (optional):

- 1 Tippen Sie auf die Taste **HEFTEN**.
- 2 Wählen Sie die gewünschte Funktion aus.
- 3 Bestätigen Sie alle Eingaben mit **OK**.

Nachdem Sie eine der obigen Eingaben gemacht haben, bestätigen Sie mit der Taste **OK**.

Drücken Sie die Taste **START**, um den Kopiervorgang zu starten.