

P-4536 MFP

FAKS ALIŐTIRMA KILAVUZU

Makineyi kullanmaya başlamadan önce, alıŐtırma Kılavuzu'nu lütfen okuyun. Gerektiğinde kolay ulaşabilmeniz için makineye yakın bir yerde saklayın.

İçindekiler

İçindekiler	i
Giriş	iii
FAKS Çalıştırma Kılavuzu hakkında (bu Kılavuz)	iii
Kılavuzun yapısı	iii
Bu Kılavuzdaki Biçim Açıklamaları	iv

1 Yasal Bilgiler ve Güvenlik Bilgileri 1-1

Bildirim	1-2
Bu Kılavuzdaki Güvenlik Açıklamaları	1-2
Bu Çalıştırma Kılavuzu Hakkında	1-3
Yasal Bildirim	1-3
ÖNEMLİ GÜVENLİK TALİMATI	1-3
IMPORTANTES MESURES DE SECURITE	1-4
Terminal donanımı için teknik kurallar	1-5
Ağ Uyumluluk Açıklaması	1-5
Ticari Marka Bilgileri	1-6

2 Faks Makinesini Kullanmadan Önce 2-1

Parça İsimleri ve İşlevleri	2-2
Makine	2-2
Çalıştırma Paneli	2-4
İşlem Yöntemi	2-5
Tarih ve Saatin Ayarlanması	2-6
Yerel FAKS Bilgi Girişi	2-7
TTI (İleten Terminal Kimliği)	2-7
Yerel FAKS Adı	2-7
Yerel FAKS Numarası	2-8
Yerel FAKS Kimliği	2-8
FAKS Arama Modu	2-9
ECM TX	2-9
TX Başlatma Hızı	2-9
PBX Ayarı (Sadece Avrupa)	2-10

3 Faksların Gönderilmesi 3-1

Temel iletim yöntemi	3-2
Hedeflerin Kontrol Edilmesi ve Düzenlenmesi	3-4
Gönderme Durumunun Kontrol Edilmesi	3-5
Önceliği Geçersiz Kılma Gönderimi	3-5
İletimin İptali	3-6
Tekrar aramanın kullanımı	3-7
Hedef Girme Yöntemleri	3-8
Sayısal tuşlar vasıtasıyla hedef faks numarasının girilmesi	3-8
Adres Defterinden seçim	3-10
Tek Dokunma Tuşu ile seçim	3-11
Yayın İletimi	3-12
Oturum Açma/Oturum Kapatma	3-14
Kullanıcı Hesaplama Etkinleştirildiği zaman Oturum Açma	3-14
İş Hesaplama Etkinleştirildiği zaman Oturum Açma	3-15

4 Faksların Alınması 4-1

FAKS Otomatik Alımı	4-2
Alım Metodu	4-2

Alım Metodunun Kontrolü ve Deęiřtirilmesi	4-2
Alımın akıřı	4-3
Alma iřleminin İptali (İletişim Bağlantısının Kesilmesi)	4-3
Manuel Alım	4-4
Alımın akıřı	4-4
Faks alma iřlevleri	4-5
Faks alma ayarları	4-6
Çift Yüzlü Baskı	4-6
İkisi bir yerde baskı	4-6
Parti Baskı	4-6
RX Tarih/Saat	4-6
Baskı Çıktısı için Ortam Tipi	4-7

5 Yararlı Faks İřlevlerinin Kullanılması 5-1

Baęlı bir Telefonunun Kullanılması	5-2
FAKS/TEL Otomatik Geçiřli Alım	5-2
FAKS/Telesekreter Otomatik Geçiřli Alım	5-4
Elle Gönderim	5-6
Manuel Alım	5-7
Uzaktan Geçiř İřlevi	5-8

6 Sorun Giderme 6-1

Gönderme/Alma İřlemi Sırasındaki Göstergeler	6-2
Attention (Dikkat) uyarısına yanıt olarak Gösterge Yanıp Söner	6-2
Gücü KAPATIRKEN Alınacak Önlemler	6-3
Mesajlar	6-4
Hata Kodu Listesi	6-6
Sorun Giderme	6-9
Ortak talepler	6-11

7 Ek 7-1

Karakter Giriř Yöntemi	7-2
Tuřların Kullanımı	7-2
Özellikler	7-3
Menü Haritası	7-5
Dizin	Dizin-1

Giriş

Bu Çalıştırma Kılavuzu, makineyi doğru bir şekilde çalıştırmanıza, düzenli bakımını yapmanıza ve basit sorun gidermelerde gerekeni yapabilmenize yardımcı olmak ve dolayısıyla makineyi her zaman iyi bir durumda kullanabilmenizi sağlamak amacıyla tasarlanmıştır.

Faksı kullanmadan önce Çalıştırma Kılavuzu okuyun. Kolay referans için, faksa yakın bir yerde bulundurun.

FAKS Çalıştırma Kılavuzu hakkında (bu Kılavuz)

Kılavuzun yapısı

Bu Çalıştırma Kılavuzu aşağıdaki bölümleri kapsamaktadır:

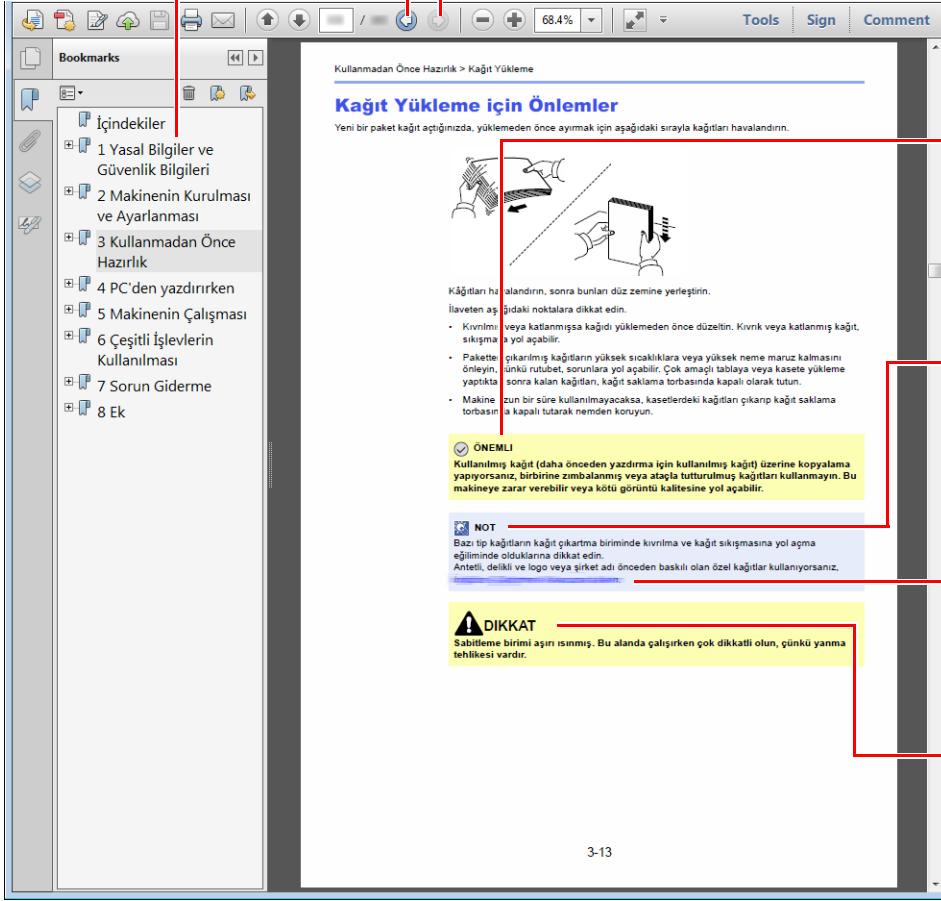
Bölüm		İçindekiler
1	Yasal Bilgiler ve Güvenlik Bilgileri	Makine ve ticari marka bilgileri kullanımına ilişkin önlemleri açıklar.
2	Faks Makinesini Kullanmadan Önce	Parça isimleri ve faksı kullanmadan önce gereken ayarlar açıklanmaktadır.
3	Faksların Gönderilmesi	Genel faks gönderme yöntemleri ve iletim işlevleri anlatılır.
4	Faksların Alınması	Genel faks alma yöntemleri ve alım işlevleri anlatılır.
5	Yararlı Faks İşlevlerinin Kullanılması	Alınan faksların bellekteki kutulara kaydedilmesi, alınan faksların yönlendirilmesi ve çağırma iletişimi (alıcı tarafın çağrı yapabilmesine ve faks alımını başlatabilmesine olanak tanıyan bir işlev) gibi kullanışlı faks işlevleri anlatılır.
6	Sorun Giderme	Hata mesajları ekrana geldiğinde ya da diğer sorunlar ortaya çıktığında ne gibi işlemler yapılması gerektiği anlatılmaktadır.
7	Ek	Karakter girme yöntemi açıklanır ve faks özellikleri listelenir.

Bu Kılavuzdaki Biçim Açıklamaları

Aşağıdaki açıklamalarda bir örnek olarak Adobe Reader X kullanılmıştır.

İlgili sayfaya atlamak için İçindekiler'deki bir öğeyi tıklayın.

Geçerli sayfadan önce görüntülenen sayfaya gitmek için tıklayın. Geçerli sayfaya atladığınız sayfaya dönmek istediğinizde bu kullanışıdır.



ÖNEMLİ

Makineyi doğru çalıştırmak ve makine veya mallara zarar gelmesini önlemek için operasyonel gereksinimleri ve kısıtlamaları gösterir.

NOT

Ek açıklamalar ve işlemler için başvuru bilgilerini gösterir.

Bkz.

İlgili sayfaya atlamak için, altı çizili metni tıklayın.

Gereken dikkatin gösterilmemesinin veya ilgili noktalara uymamanın bireysel yaralanma veya mekanik zarara neden olabileceğini gösterir.

NOT

Adobe Reader'de görünen öğeler nasıl kullanıldığına bağlı olarak değişir. İçindekiler veya araçlar görünmüyorsa, Adobe Reader Yardım'a bakın.

Bu kılavuzdaki belirli öğeler, aşağıda tarif edilen kurullarla gösterilmiştir.

Açıklama	Tanımı
[Koyu]	Düğmeleri ve tuşları gösterir.
"Normal"	Bir mesaj veya ayarı gösterir.

Makineyi çalıştırmak için süreçlerde kullanılan kurallar

Bu Çalıştırma Kılavuzunda kesintisiz çalıştırma aşağıdaki gibi olur:

Asıl yöntem	Bu kılavuzda belirtilen prosedür
[System Menu/Counter] tuşunu seçin. ▼ [Ortak Ayarlar] seçeneği için [▲] veya [▼] tuşunu seçin. ▼ [OK] tuşunu seçin.	[System Menu/Counter] tuşu > [▲] [▼] tuşu > [Ortak Ayarlar] > [OK]

1 Yasal Bilgiler ve Güvenlik Bilgileri

Makinenizi kullanmadan önce lütfen bu bilgileri okuyun. Bu bölümde aşağıdaki konularda bilgi verilmektedir.

Bildirim	1-2
Bu Kılavuzdaki Güvenlik Açıklamaları	1-2
Bu Çalıştırma Kılavuzu Hakkında	1-3
Yasal Bildirim	1-3
ÖNEMLİ GÜVENLİK TALİMATI	1-3
IMPORTANTES MESURES DE SECURITE	1-4
Terminal donanımı için teknik kurallar	1-5
Ağ Uyumluluk Açıklaması	1-5
Ticari Marka Bilgileri	1-6

Bildirim

Bu Kılavuzdaki Güvenlik Açıklamaları

Kılavuzun bu bölümü ve faksın simgelerle işaretlenen parçaları kullanıcı ve diğer bireyler ile etraftaki nesnelere koruma amaçlı güvenlik uyarılarıdır ve faksın doğru ve güvenli kullanımını sağlar.



UYARI: Gereken dikkatin gösterilmemesinin veya ilgili noktalara uymamanın ciddi yaralanma, hatta ölüme neden olabileceğini gösterir.



DİKKAT: Gereken dikkatin gösterilmemesinin veya ilgili noktalara uymamanın bireysel yaralanma veya mekanik zarara neden olabileceğini gösterir.

Semboller

△ simgesi ilgili bölümün güvenlik uyarıları içerdiğini gösterir. Dikkat edilmesi gereken belirli noktalar simgenin içinde belirtilmiştir.



... [Genel uyarı]



... [Yüksek sıcaklık uyarısı]

⊘ simgesi ilgili bölümlerin yasak eylemler ile ilgili bilgileri içerdiğini gösterir. Yasaklanan eylemin özellikleri simgenin içerisinde belirtilir.



... [Yasaklanan eylemle ilgili uyarı]



... [Demonte etmek yasaktır]

● simgesi ilgili bölümün gerçekleştirilmesi gereken eylemle ilgili bilgileri içerdiğini gösterir. Yapılması gereken eylemin özellikleri simgenin içerisinde belirtilir.



... [Yapılması gereken eylemin uyarısı]



... [Fişi prizden çıkarın]



... [Makineyi daima topraklama bağlantısı olan bir prize bağlayın]

Çalıştırma Kılavuzu'ndaki güvenlik uyarıları okunamıyorsa veya kılavuz eksikse, kılavuzu değiştirmek için servis temsilcinizle iletişime geçin (ücretlidir).



NOT

Performans güncellemesi nedeniyle bu Çalıştırma Kılavuzu yer alan bilgiler önceden uyarıda bulunulmaksızın değiştirilebilir.

Bu Çalıştırma Kılavuzu Hakkında

Bu Çalıştırma Kılavuzu, bu makinenin faks fonksiyonlarının kullanılması hakkında bilgiler içerir. Lütfen makineyi kullanmaya başlamadan önce, bu Çalıştırma Kılavuzunu okuyun.

Kullanım sırasında, aşağıda listelenmiş bölümlerle ilgili bilgiler için makinenin Çalıştırma Kılavuzuna bakın.

Çevre
Kullanıma Yönelik Önlemler
Kağıt Yükleme
Toner Kabını Değişirme
Atık Toner Kutusunu Değişirme
Temizleme
Arızaları Giderme
Hata Mesajlarına Yanıt Verme
Kağıt Sıkışmasını Giderme

Yasal Bildirim

ALINAN BELGELERİN, FAKS SİSTEMİNDEKİ HASARLAR, İŞLEV BOZUKLUĞU, YANLIŞ KULLANMA, VEYA GÜÇ KESİLMESİ GİBİ DIŞ FAKTÖRLERDEN KAYNAKLANAN TAMAMEN VEYA KISMEN KAYBINDAN; VEYA EKSİK ÇAĞRI VEYA MESAJ KAYITLARI NEDENİNE BAĞLANABİLEN FIRSAT KAYIPLARINDAN İLERİ GELEN SALT EKONOMİK ZARARLAR VEYA KÂR KAYIPLARI İÇİN SORUMLULUĞUMUZ OLMAYACAKTIR.

ÖNEMLİ GÜVENLİK TALİMATI

Telefon teçhizatınızı kullanırken, yangın, elektrik çarpması ve diğer kişilerin yaralanması riskini azaltmak üzere, aşağıdakiler de dahil temel güvenlik tedbirleri daima gözetilmelidir:

DİKKAT: Yangın tehlikesini azaltmak için, sadece No. 26 AWG veya daha geniş UL belgeli ya da CSA sertifikalı haberleşme hattı kablosu kullanın.

- 1 Bu ürünü su yakınlarında, örneğin bir küvet, lavabo, mutfak evyesi veya çamaşır teknesin yakınında, ıslak bir zemin üzerinde veya yüzme havuzu yakınında kullanmayın.
- 2 Yıldırım düşmesi esnasında telefonu (kablosuz olanların haricinde) kullanmaktan sakının. Yıldırımdan dolayı uzak bir elektrik çarpması risk olabilir.
- 3 Sızıntının yakınlarında iken bir gaz sızıntısını haber vermek üzere telefonu kullanmayın.
- 4 Güç kablosunu ve pilleri ancak bu el kitabında gösterildiği gibi kullanın. Pilleri yakarak yoketmeyin. Patlayabilirler. Olası özel bertaraf etme talimatları açısından yerel kuralları gözden geçirin.

BU TALİMATLARI SAKLAYIN

IMPORTANTES MESURES DE SECURITE

Certaines mesures de sécurité doivent être prises pendant l'utilisation de matériel téléphonique afin de réduire les risques d'incendie, de choc électrique et de blessures. En voici quelques unes:

- 1 Ne pas utiliser l'appareil près de l'eau, p. ex., près d'une baignoire, d'un lavabo, d'un évier de cuisine, d'un bac à laver, dans un sous-sol humide ou près d'une piscine.
- 2 Eviter d'utiliser le téléphone (sauf s'il s'agit d'un appareil sans fil) pendant un orage électrique. Ceci peut présenter un risque de choc électrique causé par la foudre.
- 3 Ne pas utiliser l'appareil téléphonique pour signaler une fuite de gaz s'il est situé près de la fuite.
- 4 Utiliser seulement le cordon d'alimentation et le type de piles indiqués dans ce manuel. Ne pas jeter les piles dans le feu: elles peuvent exploser. Se conformer aux règlements pertinents quant à l'élimination des piles.

CONSERVER CES INSTRUCTIONS

Terminal donanımı için teknik kurallar

Terminal Ekipmanı (TE); TBR 21

Eğer sağlanmış ise, içinde İki Tonlu Çoklu Frekans (DTMF) sinyalleme aracılığıyla iletişim şebekesi adresleme olan TE'nin (sesli telefon hizmetini destekleyen TE hariç) analog Kamu Telefon Şebekelerine (PSTN'ler) bağlanmada pan Avrupa onayı için düzenleme gereklilikleri.

Bu terminal donanımı şunlarla uyumludur:

- TBR21
- AN 01R00 P için AN
- AN 02R01 CH ve N için AN
- AN 05R01 D, E, GR, P ve N için AN
- AN 06R00 D, GR ve P için AN
- AN 07R01 D, E, P ve N için AN
- AN 09R00 D için AN
- AN 10R00 D için AN
- AN 11R00 P için AN
- AN 12R00 E için AN
- AN 16R00 Genel Öneri Notu
- DE 03R00 D için Ulusal AN
- DE 04R00 D için Ulusal AN
- DE 05R00 D için Ulusal AN
- DE 08R00 D için Ulusal AN
- DE 09R00 D için Ulusal AN
- DE 12R00 D için Ulusal AN
- DE 14R00 D için Ulusal AN
- ES 01R01 E için Ulusal AN
- GR 01R00 GR için Ulusal AN
- GR 03R00 GR için Ulusal AN
- GR 04R00 GR için Ulusal AN
- NO 01R00 N için Ulusal AN
- NO 02R00 N için Ulusal AN
- P 03R00 P için Ulusal AN
- P 08R00 P için Ulusal AN

Ağ Uyumluluk Açıklaması

Üretici, donanımın aşağıdaki ülkelerdeki kamuya açık telefon şebekelerinde (PSTN) çalıştırılmak üzere tasarlanmış olduğunu beyan eder.

- Avusturya
- Belçika
- Bulgaristan
- Kıbrıs
- Çek Cumhuriyeti
- Danimarka
- Estonya
- Finlandiya
- Fransa
- Almanya
- Yunanistan
- Macaristan
- İzlanda
- İrlanda
- İtalya
- Letonya
- Liechtenstein
- Litvanya
- Lüksemburg
- Malta
- Norveç
- Polonya
- Portekiz
- Romanya
- Slovakya
- Slovenya
- İspanya
- İsveç
- İsviçre
- Hollanda
- İngiltere

Ticari Marka Bilgileri

- Microsoft, Windows, Windows Server, Internet Explorer, Excel ve PowerPoint, Microsoft Corporation'ın ABD'de ve/veya dięer ÷lkelerdeki tescilli ticari markaları ya da ticari markalarıdır.
- Adobe Acrobat, Adobe Reader ve PostScript Adobe Systems, Incorporated'ın ticari markalarıdır.
- Ethernet, Xerox Corporation'ın tescilli ticari markasıdır.
- IBM ve IBM PC/AT, International Business Machines Corporation'ın ticari markalarıdır.

Bu Çalıřtırma Kılavuzundaki dięer tüm řirket ve ÷rün isimleri, ilgili řirketlerin ticari markaları veya tescilli ticari markalarıdır. Bu kılavuzda ™ ve ® ünvanları çıkartılmıştır.

2 Faks Makinesini Kullanmadan Önce

Bu bölüm aşağıdaki konuları açıklamaktadır:

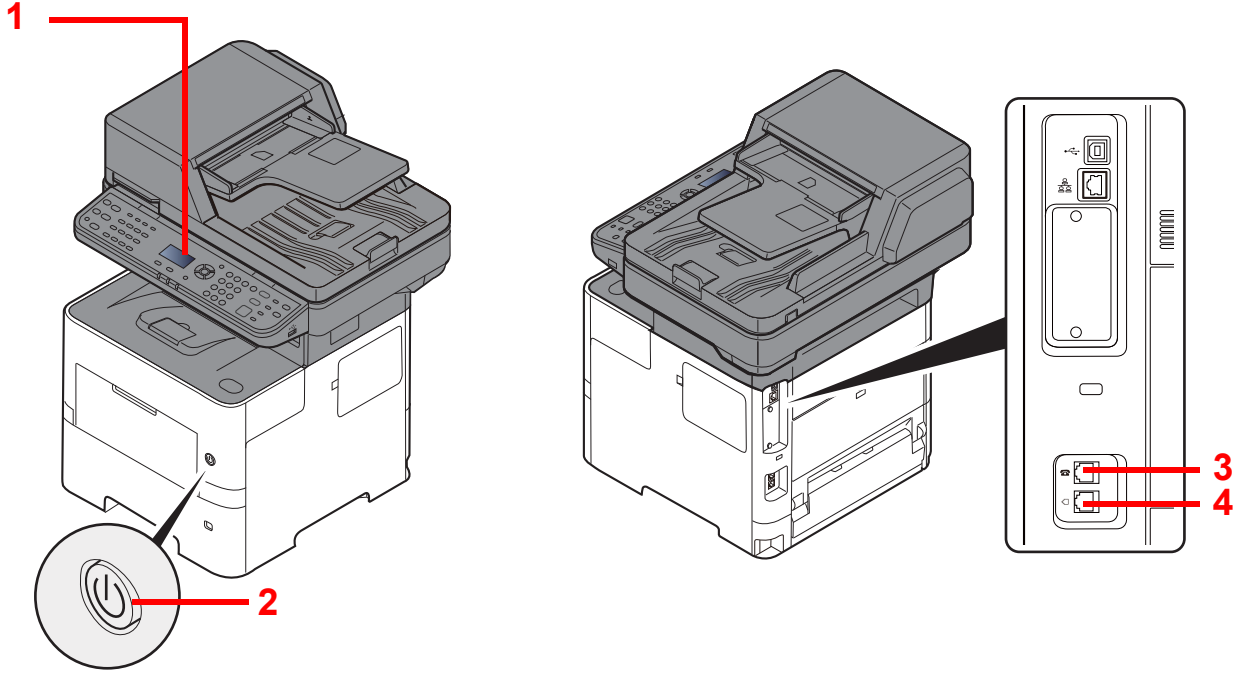
Parça İsimleri ve İşlevleri	2-2
Makine	2-2
Çalıştırma Paneli	2-4
İşlem Yöntemi	2-5
Tarih ve Saatin Ayarlanması	2-6
Yerel FAKS Bilgi Girişi	2-7
TTI (İleten Terminal Kimliği)	2-7
Yerel FAKS Adı	2-7
Yerel FAKS Numarası	2-8
Yerel FAKS Kimliği	2-8
FAKS Arama Modu	2-9
ECM TX	2-9
TX Başlatma Hızı	2-9
PBX Ayarı (Sadece Avrupa)	2-10

Parça İsimleri ve İşlevleri

Makine

Bu bölümde, makinenin bir faks makinesi olarak kullanılması durumundaki parça adları anlatılmaktadır. FAKS dışındaki fonksiyonlar kullanıldığı zaman gerekli parçalar için aşağıdakine bakın:

➔ Makinenin *Çalıştırma Kılavuzu*



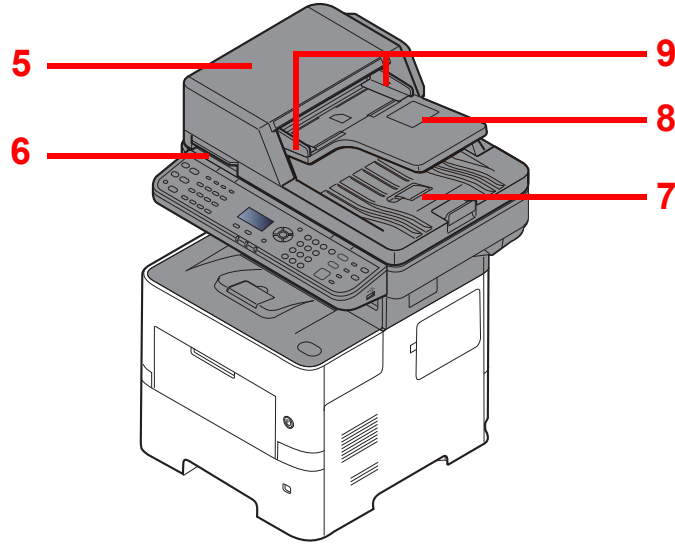
1	Çalıştırma Paneli	Faks işlemini bu panel ile yapın.
2	Güç anahtarı	Faks gönderirken veya kopyalama çalışması yaparken bu anahtarı ON konumuna getirin. Çalışmayı gerçekleştirmek için, mesaj göstergesi yanar.
3	TEL soketi	Ticari bir telefon seti kullanıldığında, modüler kabloyu bu sokete bağlayın.
4	HAT soketi	Telefon hattının modüler kablosunu bu sokete bağlayın.



ÖNEMLİ

Güç anahtarı kapalı olduğunda, otomatik bir faks alamazsınız.

Belge İşlemci



5	Üst kapak	Orijinal belge Belge İşlemcide sıkıştığı zaman bu kapağı açın.
6	Açma tutamağı	Belge İşlemciyi açarken veya kaparken bu tutamağı tutun.
7	Orijinal tepsisi	Kağıt orijinallerini bu tepsiye yerleştirin.
8	Orijinal çıkış tepsisi	Okunmuş orijinaler bu tepsiye çıkarılır.
9	Orijinal genişlik kılavuzları	Bu kılavuzları orijinal genişliğe göre ayarlayın.

Çalıştırma Paneli

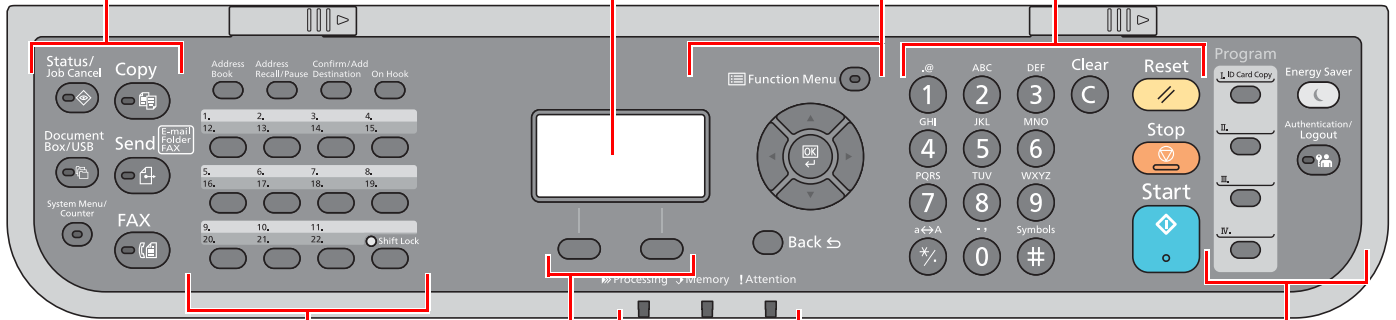
Status/ Job Cancel	Durum/iş iptal ekranını gösterir.
Document Box/USB	Belge Kutusu/USB ekranını gösterir.
System Menu/ Counter	System Menu/Counter ekranını gösterir.
Copy	Kopyalama ekranını görüntüler.
Send	Gönderim ekranını gösterir. Bunu, Adres Defteri ekranını görüntüleyecek şekilde değiştirebilirsiniz.
FAX	FAKS ekranını görüntüler.

Function Menu	
İşlev menüsünü ekranını gösterir.	
	Sayıları artırır veya azaltır veya mesaj ekranında menü seçer. Ayrıca, karakterleri girerken imleci hareket ettirir.
	Bir işlevi veya menüyü ve girilen sayıları sonlandırır.
	Önceki ekrana döner.

	Sayısal tuşlar. Sayı ve sembolleri girin.
	Girilen sayı ve karakterleri siler.
	Ayarları, varsayılan ayarlar durumuna döndürür.
	Devam eden işi iptal eder veya duraklatır.
	Kopyalama ve tarama işlemlerini ve ayar işlemleri için işlemeyi başlatır.

Mesaj ekranı:

Ayar menüsü, makine durumunu ve hata iletilerini görüntüler.



Address Book	Adres Defteri ekranını gösterir.
Address Recall/Pause	Önceki hedefi çağırır. FAKS numarası girerken bir duraklatma girmek için de kullanılır.
Confirm/Add Destination	Hedefi onaylar veya bir hedef ekler.
On Hook	FAKS'ı manuel olarak gönderirken, telefon açık ve kapalı arasında geçiş yapar.
	Tek Dokunma Tuşlarına kaydedilmiş hedefi tekrar arar.

Seçim Tuşu: Mesajı ekranın alt kısmında görüntülenen menüyü seçer.

Processing: Yazdırırken ya da alırken yanıp söner.

Memory: Makine, makine belleğine, fax belleğine veya USB belleğe erişim sağlarken yanıp söner (genel amaçlı öge).

Attention: Hata oluştuğunda ve iş durdurulduğunda yanar veya yanıp söner.

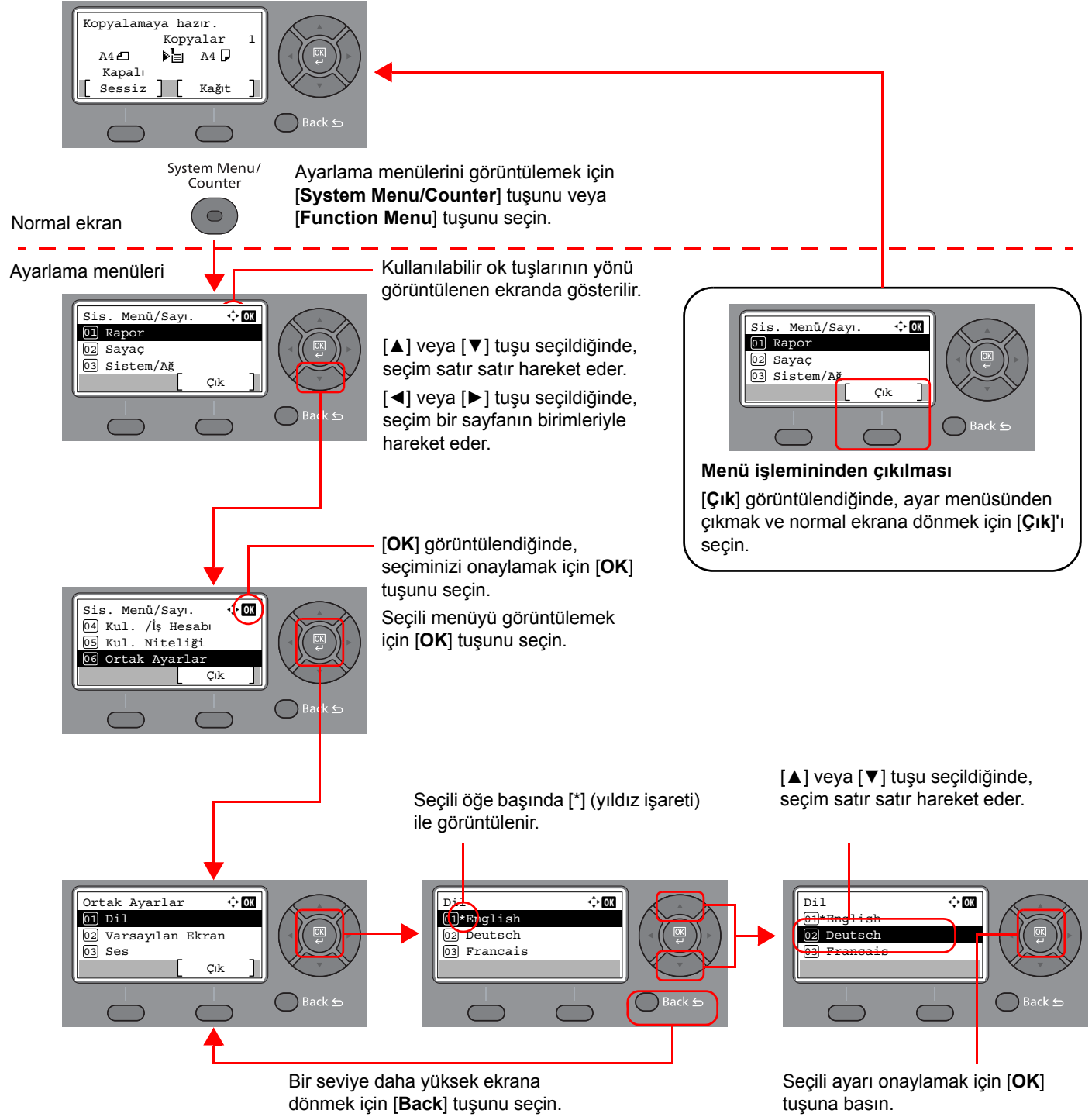
	Programları kaydetmek veya çağırılmak için kullanılır.		Makineyi Uyku Moduna geçirir. Uyku modundaydı Uykudan uyandırır.
			Kullanıcı geçişini doğrular ve geçerli kullanıcı için operasyondan çıkar (yani oturumdan çıkar).

İşlem Yöntemi

Bu bölüm, mesaj ekranında ayar menülerinin nasıl işletildiğini açıklar.

Menüleri Görüntüleme ve Ayarların Yapılandırılması

Ayarlama menülerini görüntülemek için **[System Menu/Counter]** tuşunu veya **[Function Menu]** tuşunu seçin. Bir menü seçmek ve ayarları gerçekleştirmek için **[▲]** tuşuna, **[▼]** tuşuna, **[◀]** tuşuna, **[▶]** tuşuna, **[OK]** tuşuna, veya **[Back]** tuşunu seçin.



Tarih ve Saatin Ayarlanması

Kurulum yerindeki yerel tarih ve saati ayarlayın.

İletim işlevini kullanarak e-posta gönderirken, tarih ve saat, burada ayarlandığı şekliyle e-posta mesajının başlığında yazar. Tarihi, saati ve makinenin kullanıldığı bölgenin GMT saat farkını ayarlayın.

NOT

Tarih ve saati ayarlamadan önce saat farkını ayarlayın.

İşlemler sırasında oturum açma kullanıcı adı giriş ekranı görünürse, Yönetici Kullanıcı Adı ve Parola için makinenin *Çalıştırma Kılavuzuna* bakarak oturum açın.

Varsayılan fabrika oturum açma kullanıcı adı ve parolası aşağıda gösterildiği gibidir.

Oturum Açma Kullanıcı Adı: 4500

Oturum Açma Parolası: 4500

1 Ekranı görüntüleyin.

[System Menu/Counter] tuşu > [▲] [▼] tuşu > [Ortak Ayarlar] > [OK] tuşu > [▲] [▼] tuşu > [Tarih Ayarı] > [OK] tuşu

2 Ayarları yapılandırın.

[▲] [▼] tuşu > [Zaman Dilimi] > [OK] tuşu > Zaman dilimini seçin > [OK] tuşu > [▲] [▼] tuşu > [Tarih/Saat] > [OK] tuşu > Tarih/Saat Ayarla > [OK] tuşu > [▲] [▼] tuşu > [Tarih Biçim] > [OK] tuşu > Tarih Biçimini seçin > [OK] tuşu

Öge	Tanım
Saat Dilimi	GMT'den saat farkını ayarlayın. Listedeki en yakın yeri seçin. Yaz saatini kullanan bir bölge seçtiyseniz, yaz saati ayarlarını yapılandırın.
Tarih/Saat	Makineyi kullandığınız yer için tarih ve zaman ayarlarını yapın. E-posta olarak Gönder işlemini yaparsanız, tarih ve zaman ayarı burada başlıkta görüntülenecektir. Değer: Yıl (2000 - 2037 arası), Ay (1 - 12 arası), Gün (1 - 31 arası), Saat (00 - 23 arası), Dakika (00 - 59 arası), Saniye (00 - 59 arası)
Tarih Biçimi	Yıl, ay ve tarihin ekran formatını seçin. Yıl Batı gösterimi şeklinde görüntülenir. Değer: Ay/Gün/Yıl, Gün/Ay/Yıl, Yıl/Ay/Gün

NOT

Sayı girmek için [▲] veya [▼] tuşunu seçin.

Girilirken vurgulanarak gösterilen pozisyonu hareket ettirmek için [◀] veya [▶] tuşunu seçin.

Yerel FAKS Bilgi Girişi

Yerel FAKS bilgisini aşağıdaki gibi kaydedin.

TTI (İleten Terminal Kimliği)

Yerel faks bilgilerinin, alıcı sistem üzerindeki faksa basılıp basılmayacağını seçin.

1 Ekranı görüntüleyin.

[System Menu/Counter] tuşu > [▲] [▼] tuşu > [FAKS] > [OK] tuşu > [▲] [▼] tuşu > [İletim] > [OK] tuşu > [▲] [▼] tuşu > [TTI] > [OK] tuşu

2 TTI ayarı yapın.

- 1 Bilgileri yazdırmak için istenilen konumu seçin veya yazdırmak istemiyorsanız [Kapalı]'yı seçin
- 2 [OK] tuşunu seçin.

Yerel FAKS Adı

Alış sistemindeki faksın üzerine basılmış olan yerel faks adını kaydedin.

1 Ekranı görüntüleyin.

[System Menu/Counter] tuşu > [▲] [▼] tuşu > [FAKS] > [OK] tuşu > [▲] [▼] tuşu > [İletim] > [OK] tuşu > [▲] [▼] tuşu > [Yerel FAKS Adı] > [OK] tuşu

2 Yerel FAKS Adını Ayarlayın.

- 1 Yerel faks adını girin.



NOT

Karakter girişi ile ilgili ayrıntılar için, aşağıya bakın:

➔ [Karakter Giriş Yöntemi \(sayfa 7-2\)](#)

- 2 [OK] tuşunu seçin.

Yerel FAKS Numarası

Alış sistemindeki faksın üzerine basılacak olan yerel faks numarasını girin.

1 Ekranı görüntüleyin.

[System Menu/Counter] tuşu > [▲] [▼] tuşu > [FAKS] > [OK] tuşu > [▲] [▼] tuşu > [İletim] > [OK] tuşu > [▲] [▼] tuşu > [Yerel FAKS Numarası] > [OK] tuşu

2 Yerel FAKS Numarası Girişi

1 Yerel faks numarasını girin.



NOT

Yerel faks numarası olarak 20 rakama kadar giriş yapılabilir.

Bir numara girmek için sayısal tuşları kullanın.

"+" girmek için sayısal tuşlar üzerindeki [*/.] tuşlarını seçin.

2 [OK] tuşunu seçin.

Yerel FAKS Kimliği

Yerel FAKS ID'si girin. Yerel faks ID (kimliği) iletişim kurabileceğiniz diğer tarafları sınırlayabilir. Yerel FAKS ID, iletim sınır amaçları için kullanılır.

➔ İngilizce FAKS Çalıştırma Kılavuzuna bakın.

1 Ekranı görüntüleyin.

[System Menu/Counter] tuşu > [▲] [▼] tuşu > [FAKS] > [OK] tuşu > [▲] [▼] tuşu > [İletim] > [OK] tuşu > [▲] [▼] tuşu > [Yerel FAKS ID numarasını] > [OK] tuşu

2 Yerel FAKS ID Numarası Girişi

1 Yerel FAKS ID numarasını girin.



NOT

Dört haneli rakama kadar girdi yapılabilir.

Sayı girmek için [▲] veya [▼] tuşlarını ya da sayısal tuşları seçin.

2 [OK] tuşunu seçin.

FAKS Arama Modu

Hat tipine göre arama modunu seçin.



NOT

Bu kimi bölgelerde görünmez.

1 Ekranı görüntüleyin.

[System Menu/Counter] tuşu > [▲] [▼] tuşu > [FAKS] > [OK] tuşu > [▲] [▼] tuşu > [İletim] > [OK] tuşu > [▲] [▼] tuşu > [FAKS Arama Modu] > [OK] tuşu

2 FAKS Arama Modunu Ayarlayın.

[Ton(DTMF)] veya [Darbe(10pps)] > [Tamam] tuşu

ECM TX

ECM TX'in gerçekleştirilip gerçekleştirilmemesini seçin. ECM, bir hata oluştuğunda verileri tekrar ileten ITU-T (Uluslararası Telekomunikasyon Birliği) tarafından belirlenmiş bir iletişim modudur. Hattaki gürültü ve diğer şartlar nedeniyle, resim bozulmasını önlemek için, ECM moduna sahip faks makineleri iletişim sırasında hataları kontrol eder.



NOT

Hat üzerinde büyük miktarda gürültü varsa, iletişim kurma [Kapalı] seçildiği zamankinden az bir süre daha uzun zaman alabilir.

1 Ekranı görüntüleyin.

[System Menu/Counter] tuşu > [▲] [▼] tuşu > [FAKS] > [OK] tuşu > [▲] [▼] tuşu > [İletim] > [OK] tuşu > [▲] [▼] tuşu > [ECM TX] > [OK] tuşu

2 Ayarları yapılandırın.

[Açık] veya [Kapalı] > [OK] tuşu

TX Başlatma Hızı

Set the TX Başlatma Hızını ayarlayın. İletişim şartları kötü olduğu zaman, faks doğru iletemeyebilir. Bu durumda, düşük bir TX Başlatma Hızı ayarlayın.



NOT

Normalde bu varsayılan ayarlarla birlikte kullanılmalıdır.

1 Ekranı görüntüleyin.


[System Menu/Counter] tuşu > [▲] [▼] tuşu > [FAKS] > [OK] tuşu > [▲] [▼] tuşu > [İletim] > [OK] tuşu > [▲] [▼] tuşu > [TX Başlatma Hızı] > [OK] tuşu

2 Ayarları yapılandırın.

[9600bps], [14400bps] veya [33600bps] > [OK] tuşu

PBX Ayarı (Sadece Avrupa)

Bu makineyi ticari amaçlı kullanım için çoklu telefonlara bağlantı sağlayan PBX 'in kurulu olduğu ortamlarda kullanırken, aşağıdaki PBX ayarını yapın.

 **NOT**
Bu makineyi PBX'e bağlamadan önce, PBX sistemini kuran şirket ile bu makinenin bağlantısı için temas kurmanız önerilir. PBX'e bağlandığı ortamlarda bu makinenin düzgün çalışacağı garanti edilemez, çünkü makinenin işlevleri sınırlanabilir.

Öge	Ayar değeri	Tanım
Alıp Verme Seçimi	PSTN	Bu makineyi genel aktarmalı telefon şebekesine bağlarken kullanım (varsayılan)
	PBX	Bu makineyi PBX'e bağlarken kullanım
Dış hat arama numarası ayarı	0-9 00-99	Dış hat erişimi için bir numara belirleyin. Numara için PBX yöneticisine danışın.

3 Faksların Gönderilmesi

Bu bölüm aşağıdaki konuları açıklamaktadır:

Temel iletim yöntemi	3-2
Hedeflerin Kontrol Edilmesi ve Düzenlenmesi	3-4
Gönderme Durumunun Kontrol Edilmesi	3-5
Önceliği Geçersiz Kılma Gönderimi	3-5
İletimin İptali	3-6
Tekrar aramanın kullanımı	3-7
Hedef Girme Yöntemleri	3-8
Sayısal tuşlar vasıtasıyla hedef faks numarasının girilmesi	3-8
Adres Defterinden seçim	3-10
Tek Dokunma Tuşu ile seçim	3-11
Yayın İletimi	3-12
Oturum Açma/Oturum Kapatma	3-14
Kullanıcı Hesaplama Etkinleştirildiği zaman Oturum Açma	3-14
İş Hesaplama Etkinleştirildiği zaman Oturum Açma	3-15

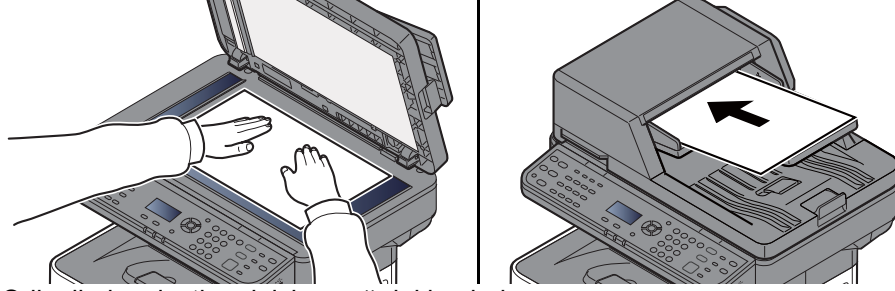
Temel iletim yöntemi

Faks sisteminin kullanımına ilişkin temel prosedür aşağıda açıklanmıştır.

1 [FAX] tuşunu seçin.

Faks uygulamaları temel ekranı görünür.

2 Orijinalleri yerleştirin.



Orijinalleri yerleştirmek için aşağıdakine bakın:

➔ Makinenin [Çalıştırma Kılavuzu](#)

3 İletim yöntemi seçin.

İki iletim yöntemi vardır: bellek iletimi ve doğrudan iletim.

Hafızadan İletim: İletişim başlamadan önce orijinal belleğe taranır. Bellekten iletim, varsayılan ayar olarak seçilir.

Doğrudan İletim: Hedef aranır ve orijinal taranmadan önce iletişim başlar.

➔ [İngilizce FAKS Çalıştırma Kılavuzuna](#) bakın.

4 Hedef belirleme.

Sayısal tuşları kullanarak alıcı sistemin faks numarasını girin.

Adres defterinden bir hedef seçme yöntemi için, aşağıya bakın:

➔ [Adres Defterinden seçim \(sayfa 3-10\)](#)

Tek Dokunmalı Tuşları kullanarak bir hedef seçme yöntemi için, aşağıya bakın:

➔ [Tek Dokunma Tuşu ile seçim \(sayfa 3-11\)](#)



NOT

Alıcı sistemin faks numarası olarak 64 rakama kadar giriş yapılabilir.

Arama sırasında [**Address Recall/Pause**] tuşu seçildiğinde, bekleme süresine yaklaşık 3 saniye eklenir. Örneğin, bir harici hattaki alıcı sistem arandığında, belirli bir numarayı aradıktan sonra, aramayı sonuçlandırmadan önce bir duruş yapmak için bu metodu kullanabilirsiniz.

Eğer "Hedf. Girişi (FAKS) [**Yasakla**] olarak ayarlı ise, doğrudan bir faks numarası girmek mümkün değildir. Adres Defterinden veya Tek Dokunma Tuşu ile hedefi seçin.

➔ [İngilizce FAKS Çalıştırma Kılavuzuna](#) bakın.

5 İşlevlerin seçilmesi.

[**Function Menu**] tuşunu seçin ve kullanılacak iletim fonksiyonlarını ayarlayın.

➔ [İngilizce FAKS Çalıştırma Kılavuzuna](#) bakın.

6 Göndermeyi Başlatma.

[Start] tuşuna basın.

Tarama tamamlandığında gönderme işlemi başlar.

Orijinaler belge işlemciye yerleştirildiğinde

Belge işlemciye yerleştirilen orijinaler tarandıktan ve hafızaya kaydedildikten sonra, alıcı sistem aranır.

Orijinaler cam yüzeye yerleştirildiğinde

Cam yüzeyine yerleştirilen orijinaler tarandıktan ve hafızaya kaydedildikten sonra, alıcı sistem aranır.



NOT

Sürekli tarama ayarlandığında, cam yüzeydeki bir orijinal hafızaya saklandıktan sonra bir sonraki orijinali taramaya devam edebilirsiniz. Her bir sayfa tarandığında, devam eden taramaya izin vermek için bir işlem yaparsınız ve tüm orijinaler hafızada saklandıktan sonra, alıcı sistem aranır.

➔ *İngilizce FAKS Çalıştırma Kılavuzuna bakın.*

Hedeflerin Kontrol Edilmesi ve Düzenlenmesi

Seçilen bir hedefi kontrol edin ve düzenleyin.

1 [FAX] tuşu > [Confirm/Add Destination] tuşu

2 Hedefi kontrol edin.

- 1 Kontrol etmek istediğiniz hedefi seçin ve [OK] tuşunu seçin.
- 2 [▲] [▼] tuşu > [Düzenle] > [OK] tuşu
Hedef bilgisi görüntülenir.



NOT

Hedef bilgilerini kontrol ederken, [Ayrıntı] seçeneğini seçin.

- 3 Hedefin gözden geçirilmesi tamamlandığında [OK]'ı seçin.

3 Faks numarasını değiştirin.

- 1 FAKS numarasını değiştirmek istediğiniz hedefi seçin, [OK] tuşunu seçin.
- 2 [▲] [▼] tuşu > [Düzenle] > [OK] tuşu
- 3 Sayısal tuşları kullanarak faks numarasını tekrar girin.



NOT

Adres Defterinde veya Tek Dokunuş Tuşuna tanımlı bir hedefi düzenlemek için, aşağıya bakın:

➔ [İngilizce FAKS Çalıştırma Kılavuzu](#)

- 4 [OK] tuşunu seçin.

4 Hedefi (sayısal tuşları kullanarak FAKS numarası girildiğinde) ekleyin.

- 1 [Ekle]'yi seçin.
- 2 Sayısal tuşları kullanarak alıcı sistemin faks numarasını girin.



NOT

Sayısal tuşları kullanarak FAKS numarası girilmesi prosedürü hakkında, aşağıya bakın:

➔ [Sayısal tuşlar vasıtasıyla hedef faks numarasının girilmesi \(sayfa 3-8\)](#)

- 3 [OK] tuşunu seçin.

5 Hedefi silin.

- 1 Silmek istediğiniz hedefi seçin ve [OK] tuşunu seçin.
- 2 [Sil] > [OK] tuşu > [Evet]
[Tamamlandı] görüntülendiğinde, hedef kaldırılır.

6 İşlemden çıkın.

- [Çıkış]'ı seçin.

Gönderme Durumunun Kontrol Edilmesi

- 1 [Status/Job Cancel] tuşunu seçin.**
- 2 Gönderme iş durumu ekranını gösterir.**
[▲] [▼] tuşu > [Gönder İş Durumu] > [OK] tuşu
Gönderme iş durumu ekranını gösterir.
- 3 İletim işinin ayrıntılarını kontrol edin.**
 - 1 Kontrol etmek istediğiniz işi seçin.
 - 2 [Menü] > [▲] [▼] tuşu > [Ayrıntı] > [OK] tuşu
 - 3 İş ayrıntılarını kontrol edin.
 - 4 İşin gözden geçirilmesi tamamlandığında [OK]'ı seçin.

Önceliği Geçersiz Kılma Gönderimi

Gönderilmek üzere bekleyen bir faks işi, önceliği geçersiz kılma vasıtasıyla gönderilebilir.

- 1 [Status/Job Cancel] tuşunu seçin.**
- 2 Önceliği geçersiz kılma vasıtasıyla gönderilecek işi seçin.**
 - 1 [Gönder İş Durumu] > [OK] tuşu
Gönderme iş durumu ekranını gösterir.
 - 2 Önceliği geçersiz kılarak gönderilecek faks işini seçin.
 - 3 [Menü] > [▲] [▼] tuşu > [Önceliği Geçersiz Kılma] > [OK] tuşu > [Evet]
Seçilen faks işi önceliği geçersiz kılma tarafından gönderilir ve diğer faks işleri iletim sırasında aşağı taşınır.



NOT

Bir faks işi devam ediyorsa, önceliği geçersiz kılma faks işi devam eden iş tamamlandıktan sonra gönderilecektir.

Bir yayın iletim işi devam ediyorsa...

Birden fazla hedefe (yayın iletimi) bir faks işi devam ediyorsa, önceliği geçersiz kılma işi mevcut hedefe iletim tamamlandığında gönderilecektir. Önceliği geçersiz kılma işi tamamlandığında, kalan hedeflere iletim devam edecektir.

Ancak, önceliği geçersiz kılma işi bir yayın iletimi ise, önceliği geçersiz kılma işi güncel yayın iletim işi bitene kadar başlamayacaktır.

İletimin İptali

Bu makine ile iletişimin iptal edilme metodu, iletim yöntemine (hafızadan iletim veya doğrudan iletim) ve iletişim formuna bağlı olarak değişir. Çeşitli durumlarda yöntemlerin ne şekilde iptal edileceği burada açıklanmaktadır.

Bellekten İletimin İptali (orijinaler taranırken)

1 [Stop] tuşunu seçin.

Orijinaler taranırken, bellekten iletim sırasında, taramayı iptal etmek için çalıştırma panelindeki [Stop] tuşunu seçin.

Orijinalerin taranması iptal edilir ve orijinaler çıkarılır. Orijinaler belge işlemcide kaldığında, bunları orijinal çıktı tepeşisinden dışarı çıkarın.

Bellekten İletimin İptali (iletişim sırasında)



NOT

İletim iptal olsa bile, iptalden önce taranmış sayfaların alıcı tarafa gönderilme olasılığı vardır. Sayfaların yanlışlıkla gönderilip gönderilmediğini görmek için alıcı taraf ile kontrol edin.

1 [Stop] tuşunu seçin.

2 Gönderme işi iptal listesi ekranını gösterir.

[Gönderme işi iptal] > [OK] tuşu

Gönderme işi iptal listesi ekranını gösterir.

3 İletimin İptali.

1 İptal edilecek işi seçin.

2 [Menü] > [▲] [▼] tuşu > [İş İptal Et] > [OK] tuşu > [Evet]
Seçilen iş silinir.

İletimin İptali (iletişim sırasında)

İletimi kesmek ve iletimi göndermeyi/almayı durdurmak için bu yöntemi kullanın.

1 [Status/Job Cancel] tuşunu seçin.

2 İletişim Bağlantısının Kesilmesi

1 [FAKS] > [OK] tuşu

2 İletişim durumunu kontrol edin.

- 3 [Hat Kap.]'yı seçin.**
İletişim bağlantısı kesildiğinde iletişim durur.



NOT

Doğrudan iletimi, gecikmeli iletimi ya da çağırılmalı iletimi iptal etmek için o işleyle ilgili kısma bakın.

Doğrudan iletimi iptal etmek için, aşağıdakine bakın:

- ➔ *İngilizce FAKS Çalıştırma Kılavuzu.*

Gecikmeli bir iletimi iptal etmek ya da bir faksı, derhal iletim yöntemiyle göndermek için, aşağıdakine bakın:

- ➔ *İngilizce FAKS Çalıştırma Kılavuzu.*

Çağırma iletimini iptal etmek için, aşağıdakine bakın:

- ➔ *İngilizce FAKS Çalıştırma Kılavuzu.*

Tekrar aramanın kullanımı

Tekrar arama, son girilen numaranın bir kez daha çevrilmesini sağlayan bir fonksiyondur.

Bir faks göndermeyi denediğinizde alıcı sistem yanıt vermediğinde bunu kullanın. Faksı aynı alıcı sisteme göndermek istediğinizde, **[Address Recall/Pause]** seçin, ve hedef listesinde aradığınız alıcı sistemi çevirebilirsiniz.

1 **[FAX] tuşu > [Address Recall/Pause] tuşu**

Daha önce tuşlanan hedef aranır.

2 **[Start] tuşuna basın.**

İletim başlar.



NOT


Aşağıdaki koşullarda tekrar arama bilgileri iptal edilir.

- Gücü kapattığınız zaman
- Bir sonraki faksı gönderdiğinizde (yeni tekrar arama bilgisi kaydedilir)
- Oturumu kapattığınız zaman

Hedef Girme Yöntemleri


Sayısal tuşlar vasıtasıyla hedef faks numarasının girilmesi

Sayısal tuşlar vasıtasıyla hedef faks numarasını girme yöntemi aşağıda açıklanmıştır.

 **NOT**
Yeni Hedef Girişi (FAKS) is set to **[Yasakla]** olarak ayarlı ise, doğrudan bir faks numarası girmek mümkün değildir. Adres Defterinden veya Tek Dokunmalı Tuşlar ile hedefi seçin.
→ İngilizce FAKS Çalıştırma Kılavuzuna bakın.

1 [FAX] tuşunu seçin.

2 Alıcı sistemin faks numarasını girin.


 **NOT**
En fazla 64 karakter girilebilir.
Bir rakam girmek için sayısal tuşları kullanın.

Tuş	Tanım
[Address Recall/Pause] tuşu	Arama sırasında [Address Recall/Pause] tuşu seçildiğinde, bekleme süresine yaklaşık 3 saniye eklenir. Örneğin, bir harici hattaki alıcı sistem arandığında, belirli bir numarayı aradıktan sonra, aramayı sonuçlandırmadan önce bir duruş yapmak için bu metodu kullanabilirsiniz.

3 İletim ayarlarını seçin.

Alt adres iletişimi, şifreli iletim, iletim başlatma hızı ve ECM ayarlanabilir.

- 1 [Ayrıntı]'yı seçin.
- 2 Ayarların değiştirileceği öğeyi seçin ve daha sonra [Düzenle] veya [Değiştir]'i seçin.

Tuş	Tanım
Alt adres	Bir Alt Adres kullanarak iletim yapmak için bunu ayarlayın. ➔ İngilizce FAKS Çalıştırma Kılavuzuna bakın.
Şifrelenmiş iletim	Bu, veri gönderirken şifreli iletim kullanma ayarıdır. ➔ İngilizce FAKS Çalıştırma Kılavuzuna bakın.
TX Başlatma Hızı	Bu iletim başlatma hızını değiştirme ayarıdır. 33,600 bps, 14,400 bps, ve 9,600 bps hızlarından birini seçin.  NOT Normalde bu varsayılan ayarlarla birlikte kullanılmalıdır.
ECM	ECM, bir hata oluştuğunda verileri tekrar ileten ITU-T (Uluslararası Telekomünikasyon Birliği) tarafından belirlenmiş bir iletişim modudur. Hattaki gürültü ve diğer şartlar nedeniyle, resim bozulmasını önlemek için, ECM moduna sahip faks makineleri iletişim sırasında hataları kontrol eder.

- 3 [OK] tuşunu seçin.

4 [OK] tuşunu seçin.

Hedef girişi sona erer.



NOT

Yeni Hedef Kontrolünde, Açık seçildiğinde, girilen FAKS numarası için bir onay ekranı görüntülenir. Aynı FAKS numarasını tekrar girin ve [OK]'ı seçin.

➔ [Makinenin Çalıştırma Kılavuzu](#)

Birden fazla hedefe göndermek için bir sonraki faks numarasını girin ve [OK] tuşunu seçin. Bir defada 100 hedefe kadar gönderebilirsiniz.

Adres Defterinden seçim

Adres Defterinde kayıtlı bir hedef seçin.



NOT

Adres Defterine hedeflerin nasıl kaydedileceği hakkında daha fazla bilgi için, aşağıya bakın:

➔ [İngilizce FAKS Çalıştırma Kılavuzu](#)

1 [FAX] tuşu > [Address Book] tuşu

2 Hedefi seçin.



NOT

Hedef bilgileri gözden geçirilirken, [Menü] simgesine basın, [Ayrıntı] seçeneğine ve sonra [OK] tuşunu seçin.

Hedef Arama

Hedef ad ile aranabilir.

1 [Menü] > [Ara (İsim)] > [OK] tuşu

2 Sayısal tuşları kullanarak aramak için karakterleri girin.



NOT

Karakter girişi ile ilgili ayrıntılar için, aşağıya bakın:

➔ [Karakter Giriş Yöntemi \(sayfa 7-2\)](#)

3 [OK] tuşunu seçin. Aranılan hedef görüntülendi.

3 [OK] tuşunu seçin.

Çoklu hedeflere göndermek için, 2-3 arası adımları tekrarlayın. Bir defada 100 hedefe kadar gönderebilirsiniz.



NOT

Seçilmiş bir hedefi kontrol etmek veya değiştirmek için, aşağıya bakın:

➔ [Hedeflerin Kontrol Edilmesi ve Düzenlenmesi \(sayfa 3-4\)](#)

Tek Dokunma Tuşu ile seçim

Tek Dokunma Tuşlarını kullanarak hedefi seçin.



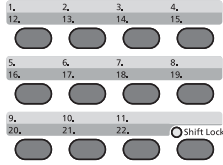
NOT

Tek Dokunma tuşlarının eklenmesiyle ilgili daha fazla bilgi için aşağıdakine bakın:

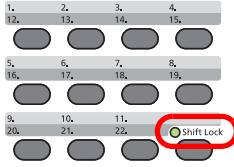
➔ *İngilizce FAKS Çalıştırma Kılavuzu.*

1 [FAX] tuşunu seçin.

2 Hedefin kaydedildiği yerdeki Tek Dokunma tuşunu seçin.



12'den 22'ye kadar Tek Dokunmalı tuş numaralarını seçerken, [**Shift Lock**] tuşuna basarak [**Shift Lock**] göstergesi devreye sokulduktan sonra Tek Dokunmalı tuşu seçilmelidir.



Yayın İletimi

Bu fonksiyon tek bir işlemle birden fazla hedefe aynı orijinaleri göndermenize olanak tanır. Makine, belleğe göndermek için orijinaleri geçici olarak saklar (belleğe alır) ve daha sonra hedefi ayarlamak için aramayı ve iletimi otomatik olarak tekrarlar.

NOT

Hedef için bir grup kullanırken, tek bir operasyonda 100 adede kadar orijinali hedefe gönderebilirsiniz.

Bu fonksiyonu alt adres iletişimi ve ertelemeli iletim ile birlikte kullanabilirsiniz.

Doğrudan iletim seçildiğinde bu, iletim zamanında bellek iletimine değişir.

1 [FAX] tuşunu seçin.

2 Hedefi belirleyin.

Faks numarasını girin

NOT

Eğer *Hedef Girişi (FAKS)* [**Yasakla**] olarak ayarlı ise, doğrudan bir faks numarası girmek mümkün değildir. Adres Defterinden veya Tek Dokunmalı Tuşlar ile hedefi seçin.

➔ *İngilizce FAKS Çalıştırma Kılavuzuna* bakın.

1 Alıcı sistemin faks numarasını girin.

NOT

En fazla 64 karakter girilebilir.

Bir rakam girmek için sayısal tuşları kullanın.

Tuş	Tanım
[Address Recall/ Pause] tuşu	Arama sırasında [Address Recall/Pause] tuşu seçildiğinde, bekleme süresine yaklaşık 3 saniye eklenir. Örneğin, bir harici hattaki alıcı sistem arandığında, belirli bir numarayı aradıktan sonra, aramayı sonuçlandırmadan önce bir duruş yapmak için bu metodu kullanabilirsiniz.

2 [OK] tuşunu seçin.

Diğer faks numarası girilebilir.

NOT

Yeni Hedef Kontrolünde, *Açık* seçildiğinde, girilen FAKS numarası için bir onay ekranı görüntülenir. Aynı FAKS numarasını tekrar girin ve [**Tamam**] üzerine basın.

➔ *Makinenin Çalıştırma Kılavuzu*

Adres Defterinden hedefi seçin

- 1 [Address Book] tuşunu seçin.
- 2 Hedefi seçin.
- 3 [OK] tuşunu seçin.
Hedefleri eklemek için, 2-3 arası adımları tekrarlayın.



NOT

Adres Defterinin ayrıntıları için aşağıdakine bakın:

➔ [Adres Defterinden seçim \(sayfa 3-10\)](#)

Tek Dokunma Tuşlarından hedefi seçin.

Gerekli hedeflerin kaydedilmiş olduğu tüm Dokunmatik tuşları seçin.



NOT

Tek Dokunma tuşlarının ayrıntıları ile ilgili daha fazla bilgi için aşağıdakine bakın:

➔ [Tek Dokunma Tuşu ile seçim \(sayfa 3-11\)](#)

- 3 **Bütün hedefleri seçtikten sonra, [Start] tuşuna basın.**

Oturum Açma/Oturum Kapatma

Kullanıcı Hesaplama Etkinleştirildiği zaman Oturum Açma

Kullanıcı hesaplama etkinleştirildiği zaman, makineyi kullanırken bir kullanıcı ID'si ve Parolası girmeniz gerekir.

Oturum Açma

1 Oturum açan kullanıcı adını girin.

- İşlemler sırasında bu ekran görüntülenirse, bir oturum açma kullanıcı adı girmek sütunu seçili iken **[OK]** tuşunu seçin.

NOT

- Eğer **[Ağ Onayı]** kullanıcı doğrulama yöntemi olarak seçildiyse, **[Menü]** görüntülenir. **[Menü]** simgesini seçin ve **[Oturum Açma Türü]** nü seçin ve böylece **[Yerel Onay]** ya da **[Ağ Onayı]** olarak hedefin doğrulanmasını seçmeniz mümkündür.
- [Menü]** simgesini seçin ve **[Alan Adı]** seçin ve böylece kayıtlı alan adları arasından seçim yapmanız mümkün olur.

- Sayısal tuşları kullanarak oturum açma kullanıcı adını girin ve **[OK]** tuşuna basın.

NOT

Eğer "Oturum Açma İşlemi" **[Karakter Seçim]** ise, bu durumda, ayrıntıların mesaj ekranındaki karakterlerden seçilerek giriş yapılması için ekran görüntülenir.

➔ Makinenin [Çalıştırma Kılavuzu](#)

➔ [Karakter Giriş Yöntemi \(sayfa 7-2\)](#)

2 Oturum açma parolasını girin.

- Oturum açma şifresini seçin ve **[OK]** tuşunu seçiniz.
- Oturum açma şifresini girin ve **[OK]** tuşunu seçiniz.
➔ [Karakter Giriş Yöntemi \(sayfa 7-2\)](#)

3 [Oturum açma]'yı seçin.

Çıkış



Makinede oturum kapatmak için **[Authentication/Logout]** tuşunu seçerek oturum açma kullanıcı adı/oturum açma parolası giriş ekranına dönün.

İş Hesaplama Etkinleştirildiği zaman Oturum Açma

İş hesaplama etkinleştirildiği zaman, makineyi kullanırken bir hesap ID'si girmeniz gerekir.

Oturum Açma

1 Hesap ID'si girin.

Eğer bu ekran işlemler esnasında görüntüleniyorsa, hesap ID'si girin.



NOT

Yanlış bir karakter girdiğiniz zaman, **[Clear]** tuşuna basın ve hesap ID'sini tekrar girin.

Girilen hesap ID'si kaydedilen ID ile eşleşmiyorsa, bir uyarı sesi duyulacak ve oturum açma başarısız olacaktır. Doğru hesap ID'si girin.

[Sayaç]'ı seçerek, yazdırılan sayfaların sayısı ve taranan sayfaların sayısına bakabilirsiniz.

2 Oturum Açma

[OK] tuşunu seçin.

Çıkış



Makinede oturum kapatmak için **[Authentication/Logout]** tuşunu seçerek oturum açma kullanıcı adı/oturum açma parolası giriş ekranına dönün.

4 Faksların Alınması

Bu bölümde aşağıdaki konular açıklanmaktadır:

FAKS Otomatik Alımı	4-2
Alım Metodu	4-2
Alım Metodunun Kontrolü ve Değişirilmesi	4-2
Alımın akışı	4-3
Alma işleminin İptali (İletişim Bağlantısının Kesilmesi)	4-3
Manuel Alım	4-4
Alımın akışı	4-4
Faks alma işlevleri	4-5
Faks alma ayarları	4-6
Çift Yüzlü Baskı	4-6
İkisi bir yerde baskı	4-6
Parti Baskı	4-6
RX Tarih/Saat	4-6
Baskı Çıktısı için Ortam Tipi	4-7

FAKS Otomatik Alımı

Bu makine telefon çağrılarını almayan bir FAKS'a ayarlanmış olarak kullanıldığında, makineyi FAKS'a ayarlanmış alım konumuna ayarlayın. Faks alınırken özel bir işlem gerekmez.

Alım Metodu

Makine üzerinden faks alma yöntemleri aşağıda gösterilmektedir.

- Otomatik (Normal)
- Otomatik (FAKS/TEL) (Bkz. [5-2.](#))
- Otomatik (Telesekreter) (Bkz. [5-4.](#))
- Elle (Bkz. [4-4.](#))

Alım Metodunun Kontrolü ve Değiştirilmesi

1 Ekranı görüntüleyin.

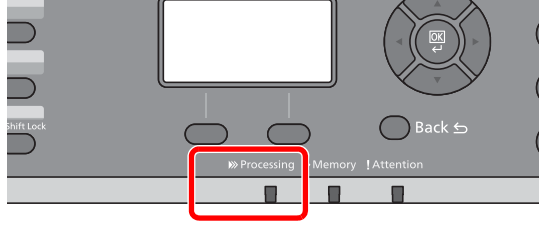
[System Menu/Counter] tuşu > [▲] [▼] tuşu > [FAX] > [OK] tuşu > [▲] [▼] tuşu > [Alım] > [OK] tuşu > [▲] [▼] tuşu > [Mesaj Alma Modu] > [OK] tuşu

2 Alma yöntemini seçin.

- 1 Alma yöntemini seçin.
FAKS Otomatik Alımı için, [Oto.(Normal)] konumunu seçin.
- 2 [OK] tuşunu seçin.

Alımın akışı

1 Alım İşlemi Başlar



Bir faks geldiği zaman, **[Processing]** göstergesi yanıp söner ve alım otomatik olarak başlar.



NOT

Makineye bir telefon (ticari olarak uygun ürün) bağlı olduğu zaman, telefon çaldıktan sonra alım başlar.

Sesli sinyalin kaç kez çalacağını ayarlayabilirsiniz.

➔ *İngilizce FAKS Çalıştırma Kılavuzuna* bakın.

Hafızadan Alım

Eğer bir makine kağıt bitmesi veya kağıt sıkışması nedeniyle bir faksı basamıyorsa, gönderilen orijinalleri geçici olarak görüntü hafızasında saklar. Makine yazdırılabilir duruma geldiğinde, yazdırma işlemi başlar.

Saklanabilir sayfaların sayısı sayfalara bağlıdır. Genel bir kural olarak, normal çözünürlüğü yaklaşık 256 veya daha fazla olan A4 boyutlu sayfalar saklanabilir.

Hafızadan alım sırasında, FAX Alım Yazdırma İşleri durum ekranının Yazdırma İşleri konumunda gösterilir. Alınan orijinalleri yazdırmak için, kağıt koyun veya sıkışan kağıdı çıkarın.

Durum ekranı için aşağıdakine bakın:

➔ *Makinenin Çalıştırma Kılavuzu*

2 Alımı Yazdırma

Alınan fakslar, basılı tarafları aşağıya bakacak şekilde iç tablaya çıktı halinde verilir.

Alma işleminin İptali (İletişim Bağlantısının Kesilmesi)

İletişim sırasında, alma işlemini telefon hattını ayırarak iptal ettiğinizde, aşağıdaki işlemi uygulayın.

1 Ekranını gösterir.

[Status/Job Cancel] tuşunu seçin.

2 İletişim Bağlantısının Kesilmesi

1 [▲] [▼] tuşu > [FAKS] > [OK] tuşu

2 İletişim durumunu kontrol edin.

3 [Hat Kap.]'yı seçin.
İletişim kesildiğinde alma işlemi durur.

Manuel Alım

Bu metot, telefon hattının gönderen sisteme bağlanmasının onaylanmasından sonra, [**On Hook**] tuşunu seçerek faksların alınmasını sağlar.

NOT

Manuel Alımı kullanmak için, alım modunu Manuel Alıma değiştirmeniz gerekir. Manuel modu değiştirmek için, aşağıya bakın:

➔ [İngilizce FAKS Çalıştırma Kılavuzu.](#)

Bu makineye bir telefon seti bağlanması durumunda (ticari olarak mevcut ürün), gönderme sistemindeki kişi ile konuştuktan sonra orijinaleri alma imkanı sağlar.

➔ [Manuel Alım \(sayfa 5-7\)](#)

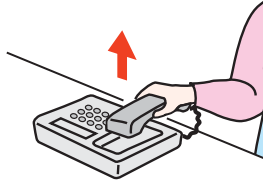
[Uzaktan Geçiş İşlevi \(sayfa 5-8\)](#)

Alımın akışı

1 Telefon çalar.

Gelen bir arama olduğunda, makineye bağlı telefondan bir zil sesi duyulur.

2 Ahizeyi kaldırın.



Telefonun ahizesini kaldırın.

3 Telefon hattının gönderen sistemin faksına bağlı olup olmadığını kontrol edin.

Hedef bir faks makinesi ise, yumuşak bir bip sesi duyacaksınız. Bir kişi cevap verirse, bu kişi ile konuşabilirsiniz.

4 [FAX] tuşu > [On hook] tuşu

5 [ManuelRX] tuşunu seçin.

Alım başlar.

NOT

Sesli sinyaller gönderebilen bir telefon seti kullanırken, telefonu uzaktan geçiş işlevi ile orijinal alımını başlatmak için kullanın.

➔ [Uzaktan Geçiş İşlevi \(sayfa 5-8\)](#)

6 Ahizeyi yerleştirin.

Gönderim başladığı zaman, ahizeyi orijinal konumuna geri döndürün.

Faks alma işlevleri

Alım yöntemi ve faks yazdırma yöntemi ayarlanabilir.

Ne yapmak istersiniz?	Referans Sayfası
Alınan faksları kağıdın her iki tarafına yazdırın.	Çift Yüzlü Baskı ► sayfa 4-6
İki sayfalık bir faksı bir sayfada alın.	İkisi bir yerde baskı ► sayfa 4-6
Alınan faksları tek partide birlikte yazdırın.	Parti Baskı ► sayfa 4-6
Alımın ve diğer bilgilerin tarihini ve saatini yazdırın.	RX Tarih/Saat ► sayfa 4-6
Kullanılabilecek kağıt türünü kısıtlayın.	Baskı Çıktısı için Ortam Tipi ► sayfa 4-7
PBX (Private Branch Exchange)'e bağlantı. (sadece Avrupa)	PBX Ayarı (Sadece Avrupa) ► sayfa 2-10
Alınan faksları başka bir faks makinesine veya bir bilgisayara iletin.	<i>İngilizce FAKS Çalıştırma Kılavuzuna</i> bakın.
Onları yazdırmadan makineye alınan faksları kaydedin.	<i>İngilizce FAKS Çalıştırma Kılavuzuna</i> bakın.
Bir faksın alımını alıcı makineye kumanda ederek başlatın.	<i>İngilizce FAKS Çalıştırma Kılavuzuna</i> bakın.
Güvenli bir şekilde göndermek için bir orijinali şifreleyin.	<i>İngilizce FAKS Çalıştırma Kılavuzuna</i> bakın.

Faks alma ayarları

Çift Yüzlü Baskı

Alınan çok sayfalı veri aynı genişlikteyse, bunlar, veriyle aynı genişlikte olan kağıdın her iki tarafına yazdırılabilir.

Açık	Her iki tarafa yazar.
Kapalı	Her iki tarafa yazmaz.

Ayarları yapılandırma ile ilgili daha fazla bilgi için, aşağıdakine bakın:

➔ [İngilizce FAKS Çalıştırma Kılavuzu.](#)

İkisi bir yerde baskı

Çok sayfalı bir Statement ya da A5 boyutlu orijinal aldığınızda, bu işlev, orijinalin 2 sayfasını her seferinde bir Letter ya da A4 boyutlu kağıt sayfasına yazdırabilir. Eğer ikisi bir yerde alım ve aynı anda çift yüzlü baskı belirtirseniz, ikisi bir yerde alım devre dışı bırakılır.

Açık	2'si 1 arada yazar.
Kapalı	2'si 1 arada yazmaz.

Ayarları yapılandırma ile ilgili daha fazla bilgi için, aşağıdakine bakın:

➔ [İngilizce FAKS Çalıştırma Kılavuzu.](#)

Parti Baskı

Çok sayfalı bir faks alındığında, bütün sayfaların alımı tamamlandıktan sonra sayfalar bir grup (parti) halinde yazdırılır.

Açık	Bütün sayfaları aldıktan sonra tek parti halinde basar.
Kapalı	Her sayfayı aldığı gibi basar.

Ayarları yapılandırma ile ilgili daha fazla bilgi için, aşağıdakine bakın:

➔ [İngilizce FAKS Çalıştırma Kılavuzu.](#)

RX Tarih/Saat

Tarih/Saat Alımı fonksiyonu, mesaj yazdırıldığında tarih/saat alımını, gönderici bilgisini ve her sayfanın üstündeki sayfa sayısını ilave eder. Eğer faks farklı bir saat diliminden ise, alım zamanının onaylanması için faydalıdır.



NOT

Alınan veri birden fazla sayfaya yazdırıldığında, alım tarihi/saati sadece ilk sayfada yazdırılır. Bu izleyen sayfalarda basılı değildir. Alınan faks verileri bellekten alındıktan sonra iletildiğinde, alım tarihi/saati iletilen veriye eklenmez.

Açık	Alım tarihi/saatini basar.
Kapalı	Alım tarihi/saatini basmaz.

Ayarları yapılandırma ile ilgili daha fazla bilgi için, aşağıdakine bakın:

➔ [İngilizce FAKS Çalıştırma Kılavuzu.](#)

Baskı Çıktısı için Ortam Tipi

Alınan faksın baskı çıktısı için kullanılacak kağıt tipini belirleyin.

Desteklenen kağıt tipleri	Tüm Ortam Tipleri, Normal, Pürüzlü, Paşömen, Etiketler, Geri Dönüş., Birleşik, Kart Stoğu, Renk, Zarf, Kalın, Yüksek Kalite, Özel 1-8
---------------------------	---

Ayarları yapılandırma ile ilgili daha fazla bilgi için, aşağıdakine bakın:

➔ *İngilizce FAKS Çalıştırma Kılavuzu.*

Alınan faksların baskı çıktısı için kaset ayarlama

Ortam tipini belirleyerek, faksları ilgili kaset üzerinde almak mümkündür.

1 Ekranı görüntüleyin.

- 1 [System Menu/Counter] tuşu > [▲] [▼] tuşu > [Ortak Ayarlar] > [OK] tuşu > [▲] [▼] tuşu > [Orj./Kağıt Ayar.] > [OK] tuşu
- 2 Faks alımı için kullanmak istediğiniz kaset ([Kaset 1 (4'e kadar) Ayar.] veya [ÇA Tabla Ayar.]) seçin.
- 3 [OK] tuşunu seçin.

2 Kağıt boyutunun seçilmesi.

- 1 [Kaset 1 (5'e kadar) Boyutu] veya [ÇA Tabla Boyutu] > [OK] tuşu
- 2 Kağıt boyutunu seçin.
- 3 [OK] tuşunu seçin.



ÖNEMLİ

Faks alımında kullanmak istediğiniz kaset için kağıt boyutunu aşağıda belirtilen şekilde belirleyin.

İnç kullanılan modeller: Letter, Legal, Statement

Metrik kullanılan modeller A4, B5, A5, Folio

Kaset kağıt boyutu ölçeğine sahipse, kağıt boyutunu "Other" olarak ayarlayın.

Kağıt boyutunu belirlemek için, aşağıya bakın:

➔ Makinenin *Çalıştırma Kılavuzu*

3 Kağıt tipinin seçilmesi.

- 1 [Kaset 1 (5'e kadar) Tipini] veya [ÇA Tabla Tipini] > [OK] tuşu
- 2 Faks alımı için kullanmak istediğiniz kağıt tipini seçin.
- 3 [OK] tuşunu seçin.

4 Kağıt tipini ayarlayın.

Faks alımı için kağıt ayarlarını yapılandırın. Kağıt tipini seçerken 3. basamakta seçmiş olduğunuz aynı kağıt tipini seçin.

Ayarları yapılandırma ile ilgili daha fazla bilgi için, aşağıdakine bakın:

➔ *İngilizce FAKS Çalıştırma Kılavuzu.*

5 Yararlı Faks İşlevlerinin Kullanılması

Bu bölümde aşağıdaki konularda bilgi verilmektedir:

Bağlı bir Telefonunun Kullanılması	5-2
FAKS/TEL Otomatik Geçişli Alım	5-2
FAKS/Telesekreter Otomatik Geçişli Alım	5-4
Elle Gönderim	5-6
Manuel Alım	5-7
Uzaktan Geçiş İşlevi	5-8

Bağlı bir Telefonunun Kullanılması

Bu makineye bir telefon (piyasada mevcut bir çeşit) bağlamak ve çeşitli fonksiyonları kullanmak mümkündür.

FAKS/TEL Otomatik Geçişli Alım

Bu alım yöntemi, telefonu ve faks makinesini tekli bir telefon hattında kullandığınızda uygundur. Faks orijinaleri gönderildiğinde, makine bunları otomatik olarak alır ve karşı taraf bir telefondan aradığında, makine kullanıcıyı cevap vermeye zorlayan sesli bir sinyal verir.

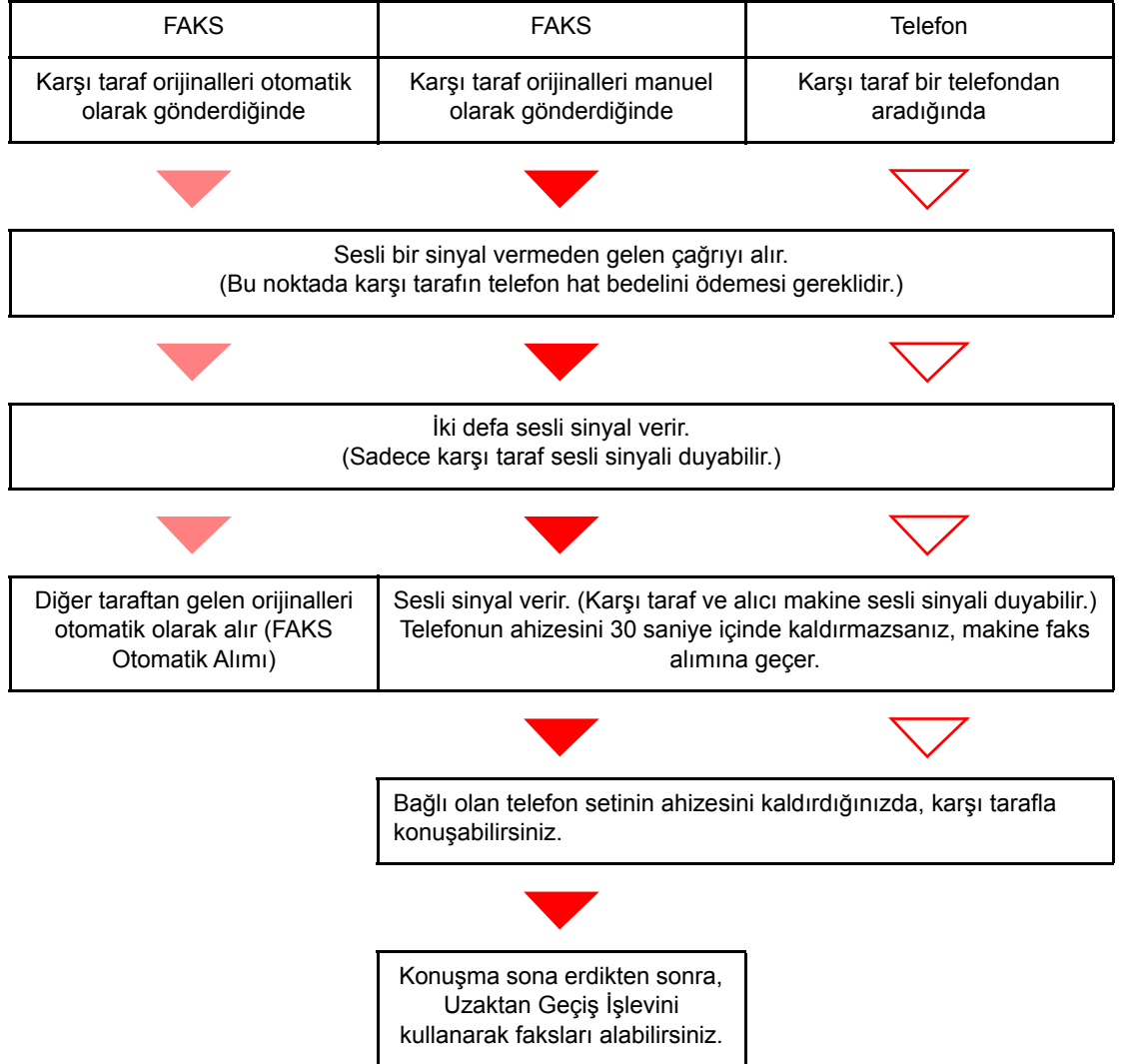


ÖNEMLİ

FAKS/TEL Otomatik Geçişli Alımı kullanmak için, bir telefon setinin (ticari olarak mevcut ürün) makineye bağlanması gereklidir.

Telefon ön ayarlı süre ile ilgili sesli bir sinyal verdikten sonra, alıcı sistem cevap vermese bile, karşı tarafın telefon hat bedeli ödemesi gereklidir.

Alımın akışı



NOT

Konuşmanın sonunda da, Uzaktan Geçiş İşlevini kullanarak faksları alabilirsiniz.

➔ [Uzaktan Geçiş İşlevi \(sayfa 5-8\)](#)

Hazırlık:

[**Otomatik (FAX/TEL)**] seçin.

➔ *FAKS Çalıştırma Kılavuzuna* bakın.

1 Telefon çalar.



Bağlı olan telefon seti sesli bir sinyal verir. Zil çalma sayısı olarak [0] (sıfır) ayarlandıysa (FAKS/TEL Otomatik Geçiş için), bağlı olan telefonun çalmayacağına dikkat edin.



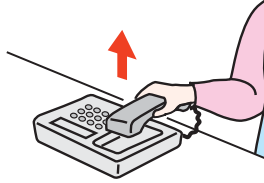
NOT

Sesli sinyalin kaç kez çalacağını ayarlayabilirsiniz.

➔ *İngilizce FAKS Çalıştırma Kılavuzun* bakın.

2 Çağrıyı yanıtlayın.

Çağrı bir telefondan geldiğinde



1 Makine kullanıcıyı cevap vermeye zorlayan sesli bir sinyal verir. 30 saniye içinde telefonun ahizesini kaldırın.



NOT

Telefonun ahizesini 30 saniye içinde kaldırmazsanız, makine faks alımına geçer.

2 Karşı tarafla konuşun.



NOT

Konuşmanın sonunda da, Uzaktan Geçiş İşlevini kullanarak faksları alabilirsiniz.

➔ [Uzaktan Geçiş İşlevi \(sayfa 5-8\)](#)

Çağrı bir faks cihazından geldiğinde

Makine faks orijinellerini almaya başlar.

FAKS/Telesekreter Otomatik Geçişli Alım

Bu yöntem, telesekreter işlevi ve faks birlikte kullanıldığında uygundur. Faks orijinalleri gönderildiğinde, makine bunları otomatik olarak alır ve çağrı bir telefonda yapıldığında, makine, bağlı olan telesekreterin işlevlerine göre hareket eder. Bu nedenle, kullanıcı yerinde olmadığında, karşı taraf telesekretere bir mesaj bırakabilir.



ÖNEMLİ

FAKS/Telesekreter Otomatik Geçişli Alım işlevini kullanırken makine diğer taraftan gelen bir çağrıyı aldıktan sonra bir dakika geçmeden önce en az 30 saniye boyunca bir sessizlik devam ederse, makinenin sessizlik algılama fonksiyonu devreye girer ve makine faks alımına geçer.



NOT

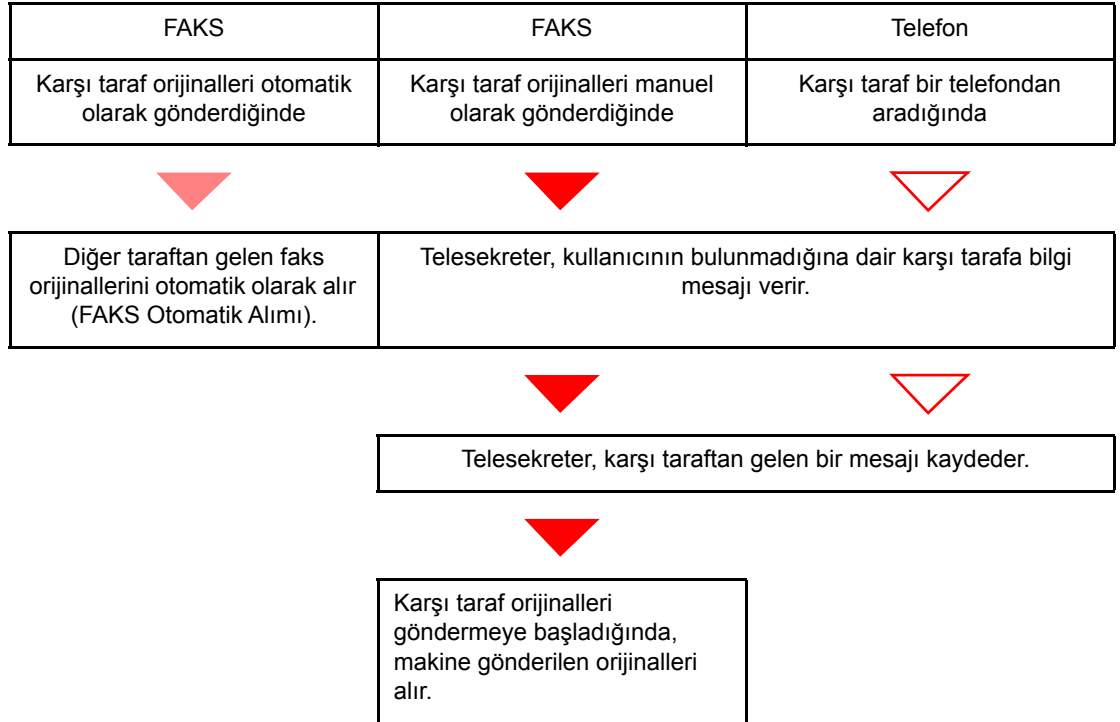
FAKS/TEL Otomatik Geçişli Alımı kullanmak için, telesekreteri olan bir telefon setinin (ticari olarak mevcut ürün) makineye bağlanması gereklidir.

Mesajların yanıtlanması gibi ayrıntılar için, her telesekreterin kendi Çalıştırma Kılavuzuna bakın.

Makinenin sesli sinyal verme sayısını, telesekreterin sesli sinyal sayısından daha büyük bir değere ayarlayın.

➔ İngilizce FAKS Çalıştırma Kılavuzuna bakın.

Alımın akışı



Hazırlık:

[Auto (TAD)] seçin.

➔ İngilizce FAKS Çalıştırma Kılavuzuna bakın.

1 Telefon çalar.



Bağlı olan telefon seti, ayarlanmış sayı kadar çalar.



NOT

Telefon çalarken ahizeyi kaldırırsanız, makine manuel alım ile aynı durumu girer.

➔ [Manuel Alım \(sayfa 5-7\)](#)

2 Telesekreter cevap verir.

Çağrı, kullanıcının bulunmadığı bir telefona yapıldığında

Telesekreter bir yanıt mesajı verir ve diğer tarafın mesajını kaydetmeye başlar.



NOT

Kayıt sırasındaki sessizlik en az 30 saniye devam ettiğinde, makine faks konumuna geçer.

Çağrı bir faks cihazından geldiğinde

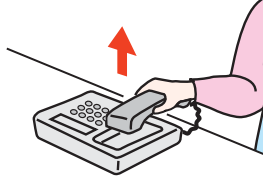
Makine faks orijinallerini almaya başlar.

Elle Gönderim

Alıcı sistemdeki kişiyle konuşmak istediğinizde veya alıcı sistemin faksa geçmesi gerektiğinde, orijinalleri göndermek için bu yöntemi kullanın.

1 Orijinalleri yerleştirin.

2 Hedefi Arayın.



Ahizeyi kaldırın ve alıcı sistemin numarasını çevirin.

3 Telefon hattının alıcı sistemin fakasına bağlı olup olmadığını kontrol edin.

Hedef bir faks makinesi ise, uzun ve yüksek bir bip sesi duyacaksınız. Bir kişi cevap verirse, o kişiyle konuşabilirsiniz.

4 [FAX] tuşu > [On Hook] tuşu

5 [Start] tuşuna basın.

İletim başlar.

6 Ahizeyi yerleştirin.

Gönderim başladığı zaman, ahizeyi orijinal konumuna geri döndürün.

Manuel Alım

Alım, telefon hattının gönderen partiye bağlı olduğu onaylandıktan sonra mümkündür.



NOT

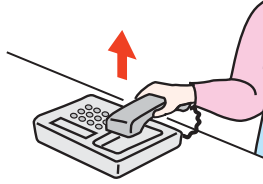
FAKS Otomatik Alım bu makinenin alma modu için önceden ayarlanmıştır. Manuel Alımı kullanmak için, alım modunu Manuel Alıma değiştirmeniz gerekir. Manuel modu değiştirmek için, aşağıya bakın:

➔ [İngilizce FAKS Çalıştırma Kılavuzu](#).

1 Telefon çalar.

Gelen bir arama olduğunda, makineye bağlı telefondan bir zil sesi duyulur.

2 Ahizeyi kaldırın.



Telefonun ahizesini kaldırın.

3 Telefon hattının gönderen sistemin faksına bağlı olup olmadığını kontrol edin.

Hedef bir faks makinesi ise, yumuşak bir bip sesi duyacaksınız. Birisi cevap verirse, bu kişi ile konuşabilirsiniz.

4 [FAX] tuşu > [On Hook] tuşu

5 [ManuelRX]'i seçin.

Alım başlar.



NOT

Sesli sinyaller gönderebilen bir telefon seti kullanırken, telefonu uzaktan geçiş işlevi ile orijinal alımını başlatmak için kullanın.

➔ [Uzaktan Geçiş İşlevi \(sayfa 5-8\)](#)

6 Ahizeyi yerleştirin.

Gönderim başladığı zaman, ahizeyi orijinal konumuna geri döndürün.

Uzaktan Geçiş İşlevi

Bağlı telefon setinden operasyon ile faks alımını başlatabilirsiniz. Bu fonksiyon, bu makine ve telefon setinin (ticari olarak temin edilebilen ürün) birbirlerinden uzak yerlerde kurulmuş şekilde kombinasyon içinde kullanımı için uygundur.



NOT

Uzaktan Geçiş işlevini kullanmak için, sesli-sinyal gönderen bir telefon setinin (ticari olarak mevcut ürün) makineye bağlanması gereklidir. Ancak, bir sesli sinyal gönderme telefon seti olsa bile, bu fonksiyon telefon setinin türüne bağlı olarak başarılı biçimde kullanılamaz. Ayrıntılar için, ajansımıza veya bu makineyi satın aldığınız mağazaya başvurun.

Uzaktan kumandalı geçişle arama, fabrikada 55 olarak ayarlanır.

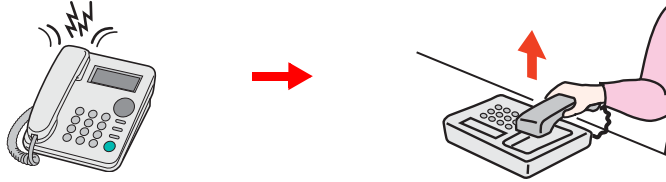
Uzaktan kumandalı geçişle arama numarası değiştirilebilir.

➔ İngilizce FAKS Çalıştırma Kılavuzuna bakın.

Uzaktan geçişli aramanın kullanımı

Faks alım işlemi bağlı olan telefon setinden başlatmak için, aşağıdaki işlemi yapın.

1 Bağlı olan telefon seti sesli bir sinyal verir.



Telefonun ahizesini kaldırın.



NOT

Sesli sinyalin kaç kez çalacağını ayarlayabilirsiniz.

➔ İngilizce FAKS Çalıştırma Kılavuzuna bakın.

2 Uzaktan geçişli arama numarasına (2 haneli) basın.

Telefon ahizesinden bir faks tonu duyduğunuzda, telefon setindeki arama düğmesini kullanarak iki haneli uzaktan geçişli arama numarasını girin. Telefon hattı makineye geçer ve alım başlar.

6 Sorun Giderme

Bu bölümde aşağıdaki konularda bilgi verilmektedir.

Gönderme/Alma İşlemi Sırasındaki Göstergeler	6-2
Attention (Dikkat) uyarısına yanıt olarak Gösterge Yanıp Söner	6-2
Gücü KAPATIRKEN Alınacak Önlemler	6-3
Mesajlar	6-4
Hata Kodu Listesi	6-6
Sorun Giderme	6-9
Ortak talepler	6-11

Gönderme/Alma İşlemi Sırasındaki Göstergeler

[**Processing**] (İşliyor) ve [**Memory**] (Bellek) göstergeleri faks iletim durumunu gösterir.

- Faks iletimi ve alımı esnasında [**Processing**] göstergesi yanıp söner.
- Kaynak veriler bellekten iletim için bellekte saklandığında, [**Memory**] göstergesi yanıp söner.
- Geciken iletim için bellekte saklanan kaynak veriler olduğunda, [**Memory**] göstergesi yanar.



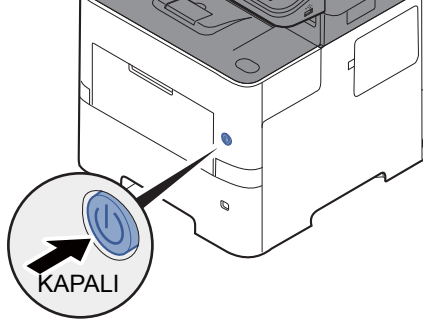
Attention (Dikkat) uyarısına yanıt olarak Gösterge Yanıp Söner

Eğer [**Attention**] göstergesi yanıp söniyorsa, mesaj ekranını kontrol edin. Eğer mesaj ekranında mesaj görüntülenmiyorsa, aşağıdakileri gözden geçirin.

Semptom	Kontrol Noktaları	Düzeltilici Eylemler	Referans Sayfası
Faks gönderemiyor.	Modüler kablo doğru şekilde bağlı mı?	Modüler kabloyu doğru şekilde bağlayın.	—
	İzin Verilen FAKS No. veya İzin Verilen ID No. doğru şekilde kaydedildi mi?	İzin Verilen FAKS No.sunu ve İzin Verilen ID No.sunu kontrol edin	—
	İletişim hatası mı oldu?	TX/RX Sonuç Raporunda ve Faaliyet Raporunda hata kodlarını kontrol edin. Hata kodu "U" veya "E" ile başlıyorsa, ilgili işlemi yapın.	6-6
	Hedef FAKS hattı meşgul mü?	Tekrar gönderin.	—
	Hedef FAKS makinesi yanıt veriyor mu?	Tekrar gönderin.	—
	Yukarıdakiler dışında bir hata mı?	Servis Temsilcinize başvurun.	—

Gücü KAPATIRKEN Alınacak Önlemler

Makineyi kapatmak için, Power (Güç) anahtarına basın. Güç anahtarı kapalı olduğunda, otomatik bir faks alamazsınız.



[**Güçkapalımsj gös**] ayarlandığında, kapatma onay ekranı görüntülenir.

Gücün kesilmesi yaklaşık 3 dakika sürer.

➔ *İngilizce FAKS Çalıştırma Kılavuzuna* bakın.

Mesajlar

Bir hata meydana geldiğinde, ekran aşağıda listelenen mesajlardan birini gösterebilir. Bu sizin, problemi tanımlamanıza ve düzeltmenize yardımcı olur.

NOT

Bir iletim hatası olduğunda, bir giden/alınan sonuç raporu yaratılır.

Raporda gösterilen hata kodunu kontrol edin ve tanımı için aşağıdakilere bakın:

➔ [Hata Kodu Listesi \(sayfa 6-6\)](#)

Giden/alınan sonuç raporunu yazdırmak için, aşağıdakilere bakın:

➔ [İngilizce FAKS Çalıştırma Kılavuzu.](#)

Ayrıca hata kodlarını faaliyet raporunu kullanarak da kontrol edebilirsiniz.

➔ [İngilizce FAKS Çalıştırma Kılavuzuna](#) bakın.

Mesaj	Kontrol noktası	Düzeltilici Faaliyet	Referans Sayfa
Alt Çağırma kutusu limiti aşıldı. İş iptal edildi.	Ekranında [OK] görüntüleniyor mu?	Belirtilen kutu dolu ve daha fazla saklama yeri mevcut değil; iş iptal edildi. [OK]'ı seçin. Kutudaki verileri yazdırarak veya silerek tekrar işi gerçekleştirmeyi deneyin.	—
Bu iş yürütülemiyor. Grup Yetkisiyle Kısıtlandı.	—	Grup Otorizasyonu ayarları tarafından kısıtlandığı için bu iş iptal edildi. [OK]'ı seçin.	Makinenin Çalıştırma Kılavuzuna bakın.
Bu işlev kullanılamıyor. >> FAKS Aktarımı	—	Kullanıcı Yetkilendirmesi veya İş Hesaplama tarafından kısıtlandığı için bu iş iptal edildi. [OK]'ı seçin.	—
Cihaz arızası Servisi arayın.	—	Makinede bir hata oluştu. Mesaj ekranında görüntülenen hata kodunu bir yere not edin ve servis temsilcinizle temasa geçin.	—
Dosya bulunamadı. İş iptal edildi.	—	Belirlenen dosya bulunamadı. İş iptal edilir. [OK]'ı seçin.	—
FAKS belleği dolu.	—	Belleğin yetersizliği nedeniyle daha fazla FAKS çekilemiyor. İş iptal edilir. [OK]'ı seçin.	—
Hata oluştu. Güç anahtarını kapatıp açın.	—	Sistem hatası oluştu. Ana güç anahtarını KAPATIN ve sonra AÇIN.	—
İş Hesaplama kısıtlaması aşıldı. İş iptal edildi.	İş Hesaplama tarafından kısıtlanmış kabul edilebilir yazdırma sayısı aşıldı mı?	Yazdırma sayısı, İş Hesaplama tarafından kısıtlanmış kabul edilebilir sayıyı aştı. Daha fazla yazdırılamıyor. Bu iş iptal edildi. [OK]'ı seçin.	—
Kaset #'e kağıt yükleyin. ↑↓ (Alternatifli görüntülenir) Kaset # devam etmek için [OK]'a basın.	Belirtilen kasette kağıt bitmiş mi?	Kağıt yükleyin. Diğer kağıt kaynağını seçmek için [Kağıt]'ı seçin. Kağıda, halen seçili kağıt kaynağında yazdırmak için [OK] tuşunu seçin.	—








Mesaj	Kontrol noktası	Düzeltilici Faaliyet	Referans Sayfa
Kaset #'e kağıt yükleyin. ↑↓ (Alternatifli görüntülenir) Seçilmiş boyutta kağıdı koyun ve [OK]'e basın.	Belirtilen kasette kağıt bitmiş mi?	Kağıt yükleyin. Diğer kağıt kaynağını seçmek için [Kağıt] 'ı seçin.	—
Kutu limiti aşıldı. İş iptal edildi.	Ekranında [OK] görüntüleniyor mu?	Belirtilen kutu dolu ve daha fazla saklama yeri mevcut değil; iş iptal edildi. [OK] 'ı seçin. Kutudaki verileri yazdırarak veya silerek tekrar işi gerçekleştirmeyi deneyin.	—
Maksimum taranan sayfa sayısı. İş iptal edildi.	Kabul edilebilir tarama sayısı aşıldı mı?	Daha fazla sayfa tarayamıyor. İş iptal edildi. [OK] 'ı seçin.	—
Tarayıcı belleği dolu. İş iptal edilecektir.	—	Belleğin yetersizliği nedeniyle daha fazla tarama yapılamıyor. İş iptal edilir. [OK] 'ı seçin.	—
Telefon alıcısı kancada değil. Kapatın.	—	Ahizeyi yerine koyun.	—
Yanlış hesap ID. İş iptal edildi.	—	İş dışarıdan yürütürken hesap ID'si yanlış. İş iptal edilir. [OK] 'ı seçin.	—
Yanlış Oturum Açma Kul. Adı / Parolası. İş iptal edildi.	—	İş dışarıdan yürütürken oturum açma kullanıcı adı veya parolası yanlış. İş iptal edilir. [OK] 'ı seçin.	—
Yetersiz bellek. İşe başlayamıyor.	—	İş başlatılamaz. Daha sonra tekrar deneyin.	—

Hata Kodu Listesi

Bir iletim hatası meydana geldiğinde, aşağıdaki hata kodlarından birisi TX/RX Sonuç Raporuna ve Faaliyet Raporuna kaydedilir.

NOT

İletişim hızı ayarına bağlı olarak hata kodu alanında "U" ya da "E" ibareleri görülür.

Hata Kodu	Olası Neden/ Eylem
Meşgul	Önceden ayarlanan numaranın otomatik çevrilmesine karşın alıcı ile bağlantı kurma hatası. Tekrar gönderin.
İPTAL EDİLDİ	İletim, iletimi iptal etmek için bir hareket nedeniyle iptal edildi. Kabul, kabulü iptal etmek için bir hareket nedeniyle iptal edildi.
U00300	Alıcı makinede kağıt bitışı meydana geldi. Alıcı ile kontrol edin.
U00430 - U00462	Hat bağlantısı kurulmuş olmasına rağmen, kabul işlemi iletişim özelliklerinin uymaması nedeniyle iptal edildi.
U00601 - U00690	İletişim makine arızası nedeniyle durduruldu. Tekrar gönderin veya alın.
U00700	İletişim, vericinin bir kısmındaki veya alıcı makinedeki arıza nedeniyle durduruldu.
U00800 - U00811	Sayfa (lar) doğru olarak gönderilmedi. Tekrar gönderin. Hala sorun varsa, TX Başlatma Hızını azaltın ve tekrar gönderin.  NOT İletişim hatası sık sık oluşuyorsa, Sistem Menüünde TX Başlatma Hızı varsayılan ayarını değiştirin.
U00900 - U00910	Sayfa (lar) doğru olarak alınmadı. Vericiden tekrar göndermesini isteyin.  NOT İletişim hatası sık sık oluşuyorsa, Sistem Menüünde RX Başlatma Hızı varsayılan ayarını değiştirin.
U01000 - U01097	İletim sırasında iletişim hatası meydana geldi. Tekrar gönderin. Hala sorun varsa, TX Başlatma Hızını azaltın ve tekrar gönderin.  NOT İletişim hatası sık sık oluşuyorsa, Sistem Menüünde TX Başlatma Hızı varsayılan ayarını değiştirin.
U01100 - U01196	Akış sırasında iletişim hatası meydana geldi. Vericiden tekrar göndermesini isteyin.  NOT İletişim hatası sık sık oluşuyorsa, Sistem Menüünde RX Başlatma Hızı varsayılan ayarını değiştirin.
U01400	Bir tonlu hat sistemine kayıtlı arama işlevinin, bir darbeli hat sisteminde kullanılması nedeniyle, verici veya alıcı makine ile iletişim kurulmasında hata var.
U01500	Yüksek hızlı iletim sırasında iletişim hatası meydana geldi. Tekrar gönderin. Hala sorun varsa, TX Başlatma Hızını azaltın ve tekrar gönderin.  NOT İletişim hatası sık sık oluşuyorsa, Sistem Menüünde TX Başlatma Hızı varsayılan ayarını değiştirin.
U01600	Yüksek hızlı iletimin alınması sırasında iletişim hatası meydana geldi. Vericiden iletim hızını azaltmasını ve tekrar göndermesini isteyin.  NOT İletişim hatası sık sık oluşuyorsa, Sistem Menüünde RX Başlatma Hızı varsayılan ayarını değiştirin.
U01700 - U01720	Yüksek hızlı iletim sırasında iletişim hatası meydana geldi. Tekrar gönderin. Hala sorun varsa, TX Başlatma Hızını azaltın ve tekrar gönderin.  NOT İletişim hatası sık sık oluşuyorsa, Sistem Menüünde TX Başlatma Hızı varsayılan ayarını değiştirin.

Hata Kodu	Olası Neden/ Eylem
U01721	Yüksek hızlı iletim sırasında iletişim hatası meydana geldi. Belirlenen iletim hızı alıcı makine için mevcut olmayabilir. İletim başlangıç hızını azaltın ve tekrar gönderin.
U01800 - U01820	Yüksek hızlı iletimin alınması sırasında iletişim hatası meydana geldi. Göndericiden iletim hızını azaltmasını ve tekrar göndermesini isteyin veya Sistem Menüsünde RX Başlatma Hızını azaltın.
U01821	Yüksek hızlı iletimin alınması sırasında iletişim hatası meydana geldi. Belirlenen iletim hızı bu makine için mevcut olmayabilir. Göndericiden iletim hızını azaltmasını ve tekrar göndermesini isteyin veya Sistem Menüsünde RX Başlatma Hızını azaltın.
U03000	Çağırma alımı sırasında, bir faks alınamayabilir, zira diğer taraftaki faks makinesinde hiç bir orijinal ayarlanmamıştır. Karşı taraf ile kontrol edin.
U03200	Alt adres bülten kartı alımı denenmiştir ve karşı tarafın makinesi bizim makinemizin marka ve modelini taşımaktadır ancak belirlenen alt adres kutusunda hiç bir veri bulunmuyor.. Karşı taraf ile kontrol edin.
U03300	Aşağıdaki 1 veya 2 nedeniyle bir hata oluştu. Karşı taraf ile kontrol edin. 1 Diğer tarafın makinesi bizim markamızda bir modeldir ve çağırma alımı sırasında diğer tarafça belirlenen iletim kısıtlamaları bulunmuştur. Şifre doğru olmadığı için iletişim kesildi. 2 Diğer tarafın makinesi bizim markamızda bir modeldir ve alt adres bülten kartı alımı sırasında diğer tarafça belirlenen iletim kısıtlamaları bulunmuştur. Şifre doğru olmadığı için iletişim kesildi.
U03400	Çağırma alımı, diğer tarafça girilen şifre alıcı makinedeki Yerel FAKS Kimliğine uymadığı için kesilmiştir. Karşı taraf ile kontrol edin.
U03500	Alt adres bülten kartı alımı denenmiştir ve karşı tarafın makinesi bizim marka ve modelimizdedir ancak belirtilen alt adres kutusu diğer tarafın makinesinde kayıtlı değildir. Alıcı ile kontrol edin.
U03600	Diğer tarafın makinesi bizim markamızda bir modeldir ve belirtilen alt adres şifresi yanlış olduğundan, alt adres bülten kartı alımı kesilmiştir. Karşı taraf ile kontrol edin.
U03700	Alt adres bülten kartı alımı denenmiştir, ancak karşı tarafın makinesi bir alt adres bülten kartı iletişim fonksiyonuna sahip değildir veya orijinal aktarma kutularından (alt adres kutuları) herhangi birisinde hiç bir orijinal yoktur.
U04000	Belirtilen alt adres kutusu bizim markamızı taşıyan alıcı makinede kayıtlı değildir veya alt adres uymamaktadır.
U04100	Alıcı makine bir alt adres kutu fonksiyonu ile donatılmamıştır veya alt adres uymamaktadır.
U04200	Şifrelenmiş iletim, belirlenen kutu kayıtlı olmadığından iptal edilmiştir.
U04300	Şifrelenmiş iletim, alıcının faksı şifrelenmiş bir iletişim fonksiyonu ile donatılmamış olduğu için iptal edilmiştir.
U04400	Şifrelenmiş iletim, şifrelenen anahtar uymadığı için iptal edilmiştir.
U04500	Şifrelenmiş alım, şifrelenen anahtar uymadığı için iptal edilmiştir.
U05100	İletim iptal edilmiştir, zira iletişim gereklilikleri bu makinedeki iletim kısıtlaması nedeniyle örtüşmemektedir. Alıcı ile kontrol edin.
U05200	Alım işlemi iptal edilmiştir, zira iletişim gereklilikleri bu makinedeki alım kısıtlaması nedeniyle örtüşmemektedir.
U05300	Alım işlemi alıcı tarafından red edilmiştir, zira iletişim gereklilikleri alıcı makinedeki alım kısıtlaması nedeniyle örtüşmemektedir. Alıcı ile kontrol edin.
U14000	Alt Adres Kutusundaki alım durdurulmuştur, zira bu makinenin hafızasında boş yer yoktur. Hafızada kayıtlı olan verileri çıkararak boş alan yaratın veya Alt Adres kutusuna olan alımı iptal edin.
U14100	Alıcı makinenin belleğinde daha fazla boş alan bulunmadığından, Alt Adres Kutusuna veya bizim markamızdan alıcı makinede alt adres kutusuna iletim durduruldu. Alıcı ile kontrol edin.

Hata Kodu	Olası Neden/ Eylem
U19000	Belleğe alım durdurulmuştur, zira bu makinenin belleğinde boş yer yoktur. Bellekte kayıtlı olan verileri çıkararak boş alan yaratın ve vericiden tekrar göndermesini isteyin.
U19100	İletim durdurulmuştur, zira bu makinenin hafızasında boş yer yoktur. Alıcı ile kontrol edin.
U19300	İletim durdurulmuştur, zira iletim sırasında bir veri hatası meydana gelmiştir. Tekrar gönderin.

Sorun Giderme

Bir problem meydana geldiğinde, önce şunu kontrol edin. Sorun devam ederse, bayinize veya Servis Temsilcinize başvurun.

Semptom	Kontrol noktası	Düzeltilici Faaliyet	Referans Sayfa
Belge gönderemiyor.	Modüler kablo doğru şekilde bağlı mı?	Modüler kabloyu doğru şekilde bağlayın.	—
	<i>Hata kodu</i> görüntülendi mi?	Hatanın nedenini düzeltin ve tekrar gönderin.	6-6
	TX (iletim) kısıtlaması aktif durumda mı?	TX kısıtlamasını iptal edin.	—
	IP telefon hattını kullanıyor musunuz?	İletimde [TX Başlatma Hızı] ayarlarını değiştirerek iletişim hatasını geçici olarak silebilirsiniz.	—
Şifrelenmiş iletişim yapamıyor.	Gönderici ve alıcıdaki kayıtlar doğru mu?	Gönderici ve alıcıdaki kayıtları iki defa kontrol edin.	—
Uzaktan anahtarlama işlevi kullanılamıyor.	Bir darbeli (pulse) hat kullanıldı mı?	Bazı telefonlar tuşlar kullanılarak ton sinyalleri aktarabilir. Telefon setinin çalıştırma kılavuzuna bakın.	—
	Uzaktan kumandalı arama numarası doğru mu?	Kayıdı kontrol edin. (Varsayılan: 55)	—
Alımdan sonra çıktı yok.	Bellekten iletme etkinleştirilmiş mi?	İletilen hedefi kontrol edin.	—
Belge alınamıyor.	Modüler kablo doğru şekilde bağlı mı?	Modüler kabloyu doğru şekilde bağlayın.	—
	<i>İletişim hatası</i> görüntülendi mi?	Hatayı düzeltin ve gönderenden tekrar göndermesini isteyin.	6-6
	IP telefon hattını kullanıyor musunuz?	Alımda [RX Başlatma Hızı] ayarlarını değiştirerek iletişim hatasını geçici olarak silebilirsiniz.	—
	RX (alım) kısıtlaması aktif durumda mı?	RX kısıtlamasını iptal edin.	—
Hafızadan alım yapamıyor.	Hafızada boş alan mevcut mu?	Hafıza boş alana sahip olduktan sonra alım işlemini yapın veya hafızada boş alan yaratın.	—
Alt adres iletimi yapamıyor.	Alıcı faks makinesi bir alt adres iletim özelliği ile donatılmış mı?	Alıcı faks makinesi benzer bir alt adres iletim özelliği ile donatılmadığı sürece alt adres iletimi yapılamaz.	—
	Girilen alt adres veya alt adres şifresi, alıcı faks makinesine kayıtlı olan alt adres veya alt adres şifresine benzer mi?	Girişiniz doğru ise, alıcı ile kontrol edin. Bu makine, alım için bir alt adres şifresi kullanmıyor.	—
	Alıcının faks makinesinin belleğinde boş alan mevcut mu?	Alıcı ile kontrol edin.	—
Bellekten iletme (yönlendirme) yapamıyor.	Bellekten iletme [Açık] konuma ayarlı mı?	Bellekten iletme ayarını kontrol edin.	—

Semptom	Kontrol noktası	Düzeltilici Faaliyet	Referans Sayfa
Bir alt adres kullanarak, bellekten iletme yapamıyor.	Alıcı faks makinesi bir alt adres iletim özelliği ile donatılmış mı?	Alıcı faks makinesi benzer bir alt adres iletim özelliği ile donatılmadığı sürece alt adres iletimi yapılamaz.	—
	Girilen alt adres, alıcı faks makinesinde kayıtlı olan alt adrese benzer mi?	Girişiniz doğru ise, alıcı ile kontrol edin. Bu makine, alım için bir alt adres şifresi kullanmıyor.	—
Bir Alt Adres kutusundan çıktı alınamıyor.	Kutu şifresi ayalanmış mı?	Doğru kutu şifresini girin.	—
Çağırma alımı işlevini kullanamıyor.	Gönderici makinede kullanılan çağırma iletimi doğru kullanılıyor mu?	Alıcı ile kontrol edin.	—
Alt adres bülten kartı iletişimini kullanamıyor.	Karşı tarafın faks makinesi aynı alt adres bülten kartı iletişim fonksiyonuna sahip mi?	Eğer karşı tarafın faks makinesi aynı cins alt adres bülten kartı iletişim fonksiyonuna sahip değilse, o zaman bir alt adres bülten kartı üzerinden faks alamaz. Alıcı ile kontrol edin.	—
	Girilen alt adres veya alt adres şifresi doğru mu?	Girişiniz doğru ise, alıcı ile kontrol edin.	—

Ortak talepler

Bu ürün satın alındıktan sonra, sıklıkla gelen talepler aşağıda belirtilmiştir.

	Soru	Cevap
1	Faks gönderirken tamamlama damgası eklemek istiyorum.	Bu ürünün tamamlama damgası ekleme fonksiyonu yoktur.
2	Faksları renkli olarak göndermek ve almak istiyorum.	Faks görüntüleri siyah beyaz olarak iletilir ve alınır.

7 Ek

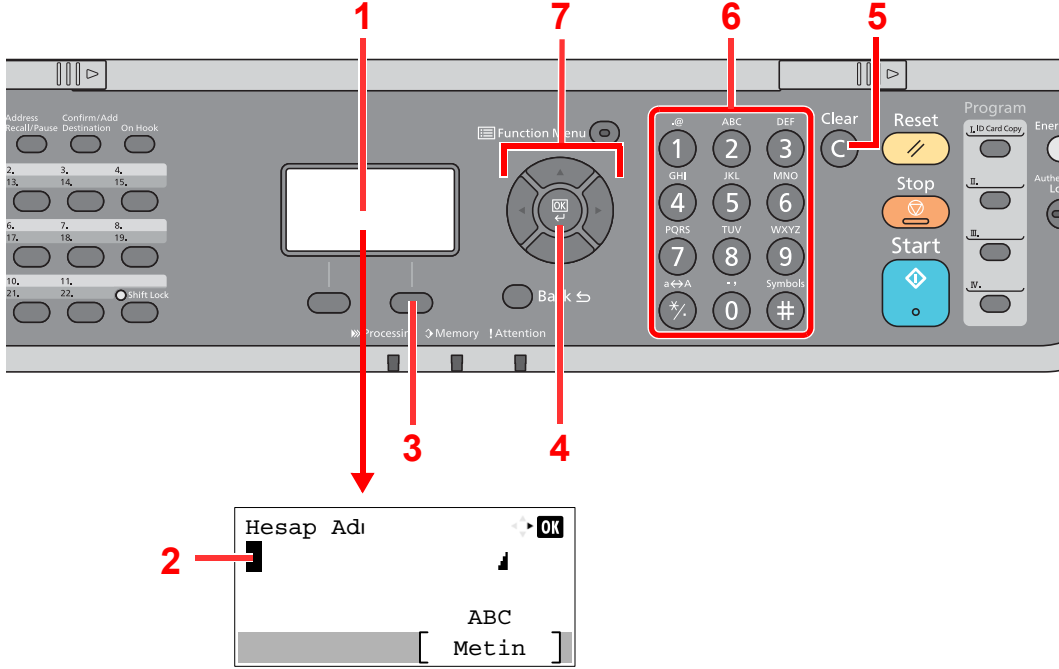
Bu bölümde aşağıdaki konularda bilgi verilmektedir.

Karakter Giriş Yöntemi	7-2
Özellikler	7-3
Menü Haritası	7-5

Karakter Giriş Yöntemi

Bu bölüm nasıl karakter girileceğini açıklar.

Tuşların Kullanımı



No	Ekran/Tuş	Tanım
1	Mesaj Ekranı	Girilen karakterleri gösterir.
2	İmleç	Karakterler imlecin konumuna girilir.
3	Sağ Seçim tuşu	Girmek istediğiniz karakter türünü seçmek için seçin. ([Metin] görüntülendiği zaman)
4	[OK] tuşu	Girişi tamamlamak ve girişten önceki ekrana dönmek için seçin. Bir sembol girmek için, seçilen sembolü onaylamak amacıyla seçin.
5	[Clear] tuşu	Karakterleri silmek için seçin.
6	Sayısal tuşlar	Karakterleri ve simgeleri girmek için seçin.
7	Ok tuşları	Giriş konumunu seçmek için seçin, ya da karakter listesinden bir karakter seçin.

Özellikler

☑ ÖNEMLİ

Özellikler önceden haber verilmeden değiştirilebilir.

FAKS işlevi

Öge	Tanım
Uygunluk	G3
İletişim Hattı	Abone telefon hattı
İletim süresi	3 saniyeden az (33,600 bps, JBIG, ITU-T A4-R #1 çizelge)
İletim Hızı	33,600/31,200/28,800/26,400/24,000/21,600/19,200/16,800/14,400/12,000/ 9,600/7,200/4,800/2,400 bps
Kodlama şeması	JBIG/MMR/MR/MH
Hata Düzeltme	ECM
Orijinal Boyut	Azami genişlik: 216 mm, Maks. uzunluk: 915 mm
Otomatik Belge Besleme	Azami 75 sayfa (belge işlemci ile)
Çözünürlük	Tarama: 200 × 100 dpi Normal (8 dot/mm × 3.85 hat/mm) 200 × 200 dpi İyi (8 dot/mm × 7.7 hat/mm) 200 × 400 dpi Super (Super İyi) (8 dot/mm × 15.4 hat/mm) 400 × 400 dpi Ultra (Ultra İyi) (16 dot/mm × 15.4 hat/mm) Yazdırma: 600 × 600 dpi
Derecelmeler	256 renk tonu (Hata yayını)
Tek Dokunma Tuşu	22 tuş
Çok İstasyonlu İletim	Azami 100 hedef
Yedek Hafıza Kabulü	256 sayfa veya daha fazla (ITU-T A4 #1 kullanıldığında)
Görüntü Hafıza Kapasitesi	3.5 MB (standart) (Faks gönderimi ve alımı için)
Rapor Çıktısı	Gönderim sonuç raporu, FAX RX sonuç raporu, Faaliyet raporu, Durum sayfası

Ağ FAKSI işlevleri

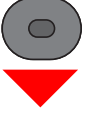
Öge	Tanım
Donanım	IBM PC-AT uyumlu bilgisayar
Arayüz	10BASE-T, 100BASE-TX, 1000BASE-T
İşletim Sistemi	Windows Server 2008/2012/2016 ve Windows 7/8/8.1/10
İletim Çözünürlüğü	Ultra iyi (400 × 400dpi), İyi (200 × 200dpi), Normal (100 × 200dpi)
Belge Boyutu	Letter, Legal, Statement, A4, A5, Folio, B5(JIS)
FAKS Ertelemeli İletim	Ağ Faks Sürücüsündeki ayarlara bağlı olarak (Ayarlama, takip eden 24 saatlik süre içinde herhangi 1 dakikalık artışa imkan verir)
İletim ve Yazdırma	Faks iletimi ve makineden yazdırma mümkündür
Yayın İletimi	100 hedefe kadar
İş Hesaplama	Faks makinesinde Kullanıcı Oturumu etkin olduğunda, Network FAX Driver içerisine bir Oturum Açma Kullanıcı Adı ve Parolası girilmesini gerektirir. Faks makinesinde İş Hesaplama etkin olduğunda, Network FAX Driver içerisine bir Hesap Kimliği (ID) girilmesini gerektirir.
Kapak Sayfası	Network FAX Driver kullanılarak bir biçim seçilebilir veya bir şablon oluşturulabilir.

Menü Haritası

FAX	Address Book	Adres Defteri (sayfa 3-10)
FAX	Address Recall/Pause	Tekrar arama (sayfa 3-7)
FAX	Confirm/Add Destination	Hedeflerin Kontrol Edilmesi ve Düzenlenmesi (sayfa 3-4)
FAX	On Hook	Manuel Gönderim (<i>İngilizce FAKS Çalıştırma Kılavuzuna bakın</i>)
FAX		Manuel Alım (sayfa 4-4)
FAX		Tek Dokunma Tuşu (sayfa 3-11)
FAX	Program	Program (İngilizce FAKS Çalıştırma Kılavuzuna bakın)
FAX	Function Menu	Sessiz Modu (<i>İngilizce FAKS Çalıştırma Kılavuzuna bakın</i>)
		Orijinal Boyut (İngilizce FAKS Çalıştırma Kılavuzuna bakın)
		Orijinal Görüntü (İngilizce FAKS Çalıştırma Kılavuzuna bakın)
		FAX Çözünürlüğü (İngilizce FAKS Çalıştırma Kılavuzuna bakın)
		Orijinal Yön (İngilizce FAKS Çalıştırma Kılavuzuna bakın)
		Sürekli Tarama (İngilizce FAKS Çalıştırma Kılavuzuna bakın)
		Dosya Adı Girişi (İngilizce FAKS Çalıştırma Kılavuzuna bakın)
		Uzun Orijinal (İngilizce FAKS Çalıştırma Kılavuzuna bakın)
		İş Bit Bildirimi (İngilizce FAKS Çalıştırma Kılavuzuna bakın)
		FAKS Erteleme II (İngilizce FAKS Çalıştırma Kılavuzuna bakın)
		FAKS Doğrudan II (İngilizce FAKS Çalıştırma Kılavuzuna bakın)
		FAKS Çağırma RX (İngilizce FAKS Çalıştırma Kılavuzuna bakın)
		FAX TX Raporu (İngilizce FAKS Çalıştırma Kılavuzuna bakın)
		Yoğunluk (İngilizce FAKS Çalıştırma Kılavuzuna bakın)
		Çift Yüzlü (<i>İngilizce FAKS Çalıştırma Kılavuzuna bakın</i>)

Status/
Job Cancel

Yazdır İş Durumu (makinenin <i>Çalıştırma Kılavuzuna</i> bakın)	
Gönder İş Durumu (makinenin <i>Çalıştırma Kılavuzuna</i> bakın)	
İş Durumu Depola (makinenin <i>Çalıştırma Kılavuzuna</i> bakın)	
Programlanan İş (<i>İngilizce</i> FAKS <i>Çalıştırma Kılavuzuna</i> bakın)	
Yazdır İş Günlüğü (<i>İngilizce</i> FAKS <i>Çalıştırma Kılavuzuna</i> bakın)	
Gönder İş Günlüğü (<i>İngilizce</i> FAKS <i>Çalıştırma Kılavuzuna</i> bakın)	
İş Günl. Depola (makinenin <i>Çalıştırma Kılavuzuna</i> bakın)	
FAKS İş Günlüğü	Giden FAKS Logu (sayfası <i>İngilizce</i> FAKS <i>Çalıştırma Kılavuzuna</i> bakın)
	Gelen FAKS Logu (sayfası <i>İngilizce</i> FAKS <i>Çalıştırma Kılavuzuna</i> bakın)
	Giden FAKS Rpr. (sayfası <i>İngilizce</i> FAKS <i>Çalıştırma Kılavuzuna</i> bakın)
	Giden FAKS Rpr. (sayfası <i>İngilizce</i> FAKS <i>Çalıştırma Kılavuzuna</i> bakın)
Tarayıcı (makinenin <i>Çalıştırma Kılavuzuna</i> bakın)	
Yazıcı (makinenin <i>Çalıştırma Kılavuzuna</i> bakın)	
FAKS	Hat Kap. (sayfa 3-6 , sayfa 4-3)
Toner Durumu (makinenin <i>Çalıştırma Kılavuzuna</i> bakın)	
Kağıt Durumu (makinenin <i>Çalıştırma Kılavuzuna</i> bakın)	
USB Bellek (makinenin <i>Çalıştırma Kılavuzuna</i> bakın)	
SSD (makinenin <i>Çalıştırma Kılavuzuna</i> bakın)	
Klavye (makinenin <i>Çalıştırma Kılavuzuna</i> bakın)	
Ağ (makinenin <i>Çalıştırma Kılavuzunabakın</i>)	
Wi-Fi (makinenin <i>Çalıştırma Kılavuzunabakın</i>)	
Wi-Fi Direct (makinenin <i>Çalıştırma Kılavuzunabakın</i>)	
Opsiyonel Ağ (makinenin <i>Çalıştırma Kılavuzunabakın</i>)	

System Menu/
Counter

Rapor (İngilizce FAKS Çalıştırma Kılavuzuna bakın)	Rapor Yazdırma (İngilizce FAKS Çalıştırma Kılavuzuna bakın)	Menü Haritası (makinenin <i>Çalıştırma Kılavuzuna</i> bakın)	
		Durum Sayfası (İngilizce FAKS Çalıştırma Kılavuzuna bakın)	
		Yazı Tipi Listesi (makinenin <i>Çalıştırma Kılavuzuna</i> bakın)	
		Ops. Ağ Durumu (makinenin <i>Çalıştırma Kılavuzuna</i> bakın)	
		Veri Temizleme (makinenin <i>Çalıştırma Kılavuzuna</i> bakın)	
	Yön. Rapor Ayarı (İngilizce FAKS Çalıştırma Kılavuzuna bakın.)	Giden FAKS Rapor (İngilizce FAKS Çalıştırma Kılavuzuna bakın)	
		Gelen FAKS Rapor (İngilizce FAKS Çalıştırma Kılavuzuna bakın)	
	Son. Rapor Ayarı	Gönderme Sonucu (İngilizce FAKS Çalıştırma Kılavuzuna bakın)	
		FAKS RX Sonucu (İngilizce FAKS Çalıştırma Kılavuzuna bakın)	
		İş Bit Bildirimi (İngilizce FAKS Çalıştırma Kılavuzuna bakın)	
		İş Logu Geçmişi (makinenin <i>Çalıştırma Kılavuzuna</i> bakın)	
	Sayaç (makinenin <i>Çalıştırma Kılavuzuna</i> bakın)		
	Sistem/Ağ (makinenin <i>Çalıştırma Kılavuzuna</i> bakın)		
	Kul. İş Hesabı (makinenin <i>Çalıştırma Kılavuzuna</i> bakın)		
Kul. Niteliği (makinenin <i>Çalıştırma Kılavuzuna</i> bakın)			

Ortak Ayarlar	Dil (makinenin <i>Çalıştırma Kılavuzuna</i> bakın)	
	Varsayılan Ekran (makinenin <i>Çalıştırma Kılavuzuna</i> bakın)	
	Ses (İngilizce FAKS Çalıştırma Kılavuzuna bakın)	FAX Hoparlörü (İngilizce FAKS Çalıştırma Kılavuzuna bakın)
		FAX Monitörü (İngilizce FAKS Çalıştırma Kılavuzuna bakın)
	Ekran Parlaklığı (Makinenin <i>Çalıştırma Kılavuzuna</i> bakın)	
	Orij./ Kğt Ayarı (Makinenin <i>Çalıştırma Kılavuzuna</i> bakın)	
	Ön Ayarlı Limit (makinenin <i>Çalıştırma Kılavuzuna</i> bakın)	
	Ölçüm (makinenin <i>Çalıştırma Kılavuzuna</i> bakın)	
	Hata Giderme (makinenin <i>Çalıştırma Kılavuzuna</i> bakın)	
	Tarih Ayarı (sayfa 2-6)	
	Zamanlayıcı Ayarı	Kullanılmayan Süre (İngilizce FAKS Çalıştırma Kılavuzuna bakın)
	Varsayılan İşlev	FAX Çözünürlüğü (İngilizce FAKS Çalıştırma Kılavuzuna bakın)
		Sür. Tar-FAKS (İngilizce FAKS Çalıştırma Kılavuzuna bakın)
	O. Açma İşlemi (makinenin <i>Çalıştırma Kılavuzuna</i> bakın)	
	Ram Disk Modu (makinenin <i>Çalıştırma Kılavuzuna</i> bakın)	
	İsteğ.bağ.Bellek (makinenin <i>Çalıştırma Kılavuzuna</i> bakın)	
	Durum/Günl. Göst. (makinenin <i>Çalıştırma Kılavuzuna</i> bakın)	
	Klavve Tipi (makinenin <i>Çalıştırma Kılavuzuna</i> bakın)	
	Az Toner Uyarısı (makinenin <i>Çalıştırma Kılavuzuna</i> bakın)	
	Güçkapalımsj gös (İngilizce FAKS Çalıştırma Kılavuzuna bakın)	
Enrji Tas.Kurumu (makinenin <i>Çalıştırma Kılavuzuna</i> bakın)		
Mesaj Manşet Yaz (makinenin <i>Çalıştırma Kılavuzuna</i> bakın)		
Kopyala (makinenin <i>Çalıştırma Kılavuzuna</i> bakın)		
Yazıcı (makinenin <i>Çalıştırma Kılavuzuna</i> bakın)		
Gönder (makinenin <i>Çalıştırma Kılavuzuna</i> bakın)		

FAKS (İngilizce FAKS Çalıştırma Kılavuzuna bakın)	TX/RX Ortak	Şifreleme Tuşu (İngilizce FAKS Çalıştırma Kılavuzuna bakın)
	İletim (İngilizce FAKS Çalıştırma Kılavuzuna bakın.)	TTI (sayfa 2-7)
		Yerel FAKS Adı (sayfa 2-7)
		Hesap Adı Kullanımı (İngilizce FAKS Çalıştırma Kılavuzuna bakın)
		Yerel FAKS ID (sayfa 2-8)
		Yerel FAKS No (sayfa 2-8)
		FAKS Arama Modu (2-9)
		Y. Deneme Sayısı (İngilizce FAKS Çalıştırma Kılavuzuna bakın)
		ECM TX (sayfa 2-9)
		TX Başlatma Hızı (sayfa 2-9)
		Tabl/ileTaraDevM (İngilizce FAKS Çalıştırma Kılavuzuna bakın)
	Alım (sayfası İngilizce FAKS Çalıştırma Kılavuzuna bakın)	FAKS Ortam Türü (İngilizce FAKS Çalıştırma Kılavuzuna bakın)
		Zil (Normal) (İngilizce FAKS Çalıştırma Kılavuzuna bakın)
		Zil Sesleri (TAD) (İngilizce FAKS Çalıştırma Kılavuzuna bakın)
		Zil (FAKS/TEL) (İngilizce FAKS Çalıştırma Kılavuzuna bakın)
		İlet Ayarı (İngilizce FAKS Çalıştırma Kılavuzuna bakın)
		Mesaj Alma Modu (İngilizce FAKS Çalıştırma Kılavuzuna bakın)
		Alım Tarih/Saati (İngilizce FAKS Çalıştırma Kılavuzuna bakın)
		2si1arada Yazdır (İngilizce FAKS Çalıştırma Kılavuzuna bakın)
		Parti Yazdırma (İngilizce FAKS Çalıştırma Kılavuzuna bakın)
		Uzaktan SW Arama (İngilizce FAKS Çalıştırma Kılavuzuna bakın)
		Şifrelenmiş Alım (İngilizce FAKS Çalıştırma Kılavuzuna bakın)
		Ç.Yüzlü Yazdırma (İngilizce FAKS Çalıştırma Kılavuzuna bakın)
		ECM RX (İngilizce FAKS Çalıştırma Kılavuzuna bakın)
		RX Başlat. Hızı (İngilizce FAKS Çalıştırma Kılavuzuna bakın)
	TX/RX Kısıtlama (İngilizce FAKS Çalıştırma Kılavuzuna bakın.)	
	Seçim Tuşu Ayarı (İngilizce FAKS Çalıştırma Kılavuzuna bakın.)	
Hedef Giriş (FAKS) (İngilizce FAKS Çalıştırma Kılavuzuna bakın)		
Belge Kutusu	Özel Kutu (makinenin <i>Çalıştırma Kılavuzuna</i> bakın)	
	Alt Adres Kutusu (İngilizce FAKS Çalıştırma Kılavuzuna bakın)	
	İş Kutusu (makinenin <i>Çalıştırma Kılavuzuna</i> bakın)	
	Çağırma Kutusu (İngilizce FAKS Çalıştırma Kılavuzuna bakın)	
	Seçim Tuşu Ayarı (Makinenin <i>Çalıştırma Kılavuzuna</i> bakın)	
Hedefi Düzenle	Adr. Defteri (İngilizce FAKS Çalıştırma Kılavuzuna bakın)	
	Kısıtlma Düzenle (Makinenin <i>Çalıştırma Kılavuzuna</i> bakın)	
	Yazd. İst. (İngilizce FAKS Çalıştırma Kılavuzuna bakın)	
	AdrDftVarsylanlr (Makinenin <i>Çalıştırma Kılavuzuna</i> bakın)	
Ayarlama/Bakım (Makinenin <i>Çalıştırma Kılavuzuna</i> bakın)		

Dizin

A

- Adres Defteri 3-10
 - Arama 3-10
 - Bir Hedef Seçme 3-10
- Alma Modu 4-2
- Alt adres iletimi yapamıyor 6-9
- Arıza Bulma ve Giderme 6-9

B

- Baskı Çıktısı için Ortam Tipi 4-7
- Belge alınamıyor. 6-9
- Belge gönderemiyor. 6-9
- Belge İşlemci 2-3
- Bellek İletimi
 - İptal 3-6
- Bu Kılavuzdaki Biçim Açıklamaları iv

Ç

- Çalıştırma Paneli 2-4
- Çıkış 3-14
- Çıktı Yok 6-9
- Çift Yüzlü Baskı 4-6

E

- Elle Gönderim 5-6

F

- Faks Ortam Tipi 4-7
- FAKS Otomatik Alımı 4-2
- FAKS/TEL Otomatik Geçişli Alım 5-2
- FAKS/Telesekreter Otomatik Geçişli Alım 5-4

G

- Gönderme Durumu 3-5
- Göstergeler 6-2
- Gücü KAPATIRKEN Alınacak Önlemler 6-3

H

- Hafızadan Alım 4-3
- Hafızadan İletim 3-2
- Hata Kodu Listesi 6-6

İ

- İkisi bir yerde baskı 4-6
- İptal
 - Bellek İletiminin İptal Edilmesi 3-6
 - İletimin İptali (iletişim sırasında) 3-6
- İş Hesaplama
 - Oturum Açma 3-15

K

- Karakter Giriş Yöntemi 7-2
- Kullanıcı Hesaplama
 - Oturum Açma 3-14

- Kullanıcı Oturum Açma Yönetimi
 - Oturum Açma 3-14
 - Oturumdan Çıkış 3-14

M

- Makine (isimler) 2-2
- Manuel Alım 4-4, 5-7
- Menü Haritası 7-5
- Mesajlar 6-4

O

- Ortak talepler 6-11
- Oturum Açma 3-14

Ö

- Önceliği Geçersiz Kılma Gönderimi 3-5
- Özellikler 7-3

P

- Parça İsimleri ve İşlevleri 2-2
- Parti Baskı 4-6
- PBX Ayarı 2-10

R

- RX Tarih/Saat 4-6

S

- Süre 2-6

T

- Tarih 2-6
- Tarih/Saat Alımı 4-6
- Tek Dokunma Tuşu
 - Hedefi Seçin 3-11
- Tekrar arama 3-7

U

- Uzaktan Geçiş İşlevi 5-8
 - Kullanım Şekli 5-8

Y

- Yayın İletimi 3-12

**QUALITY
CERTIFICATE**

This machine has passed
all quality controls and
final inspection

